



HZC POWER

BEDIENUNGSANLEITUNG

HS12288



Inhalt

Symbole	4
Maschinenbeschreibung	5
Technische Spezifikationen	6
Allgemeine Sicherheit	7
Sicherheitshinweise und Informationen	8
Lieferumfang	10
Bedienelemente	11
Montage	12
Betrieb der Maschine	18
Wartung	21
Lagerung	22
Fehlerbehebung	23
Explosionszeichnung	24
Teileliste	25
Zertifikate	28

Einleitung

Herzlichen Glückwunsch zum Kauf Ihres neuen **Holzspalters HS12288** und vielen Dank, dass Sie sich für ein Produkt von HZC Power entschieden haben!

Sie haben ein hochwertiges Produkt aus unserem breiten Sortiment an Maschinen und Zubehör von HZC Power GmbH erworben.

Bitte lesen Sie die Bedienungsanleitung sorgfältig durch. Durch die korrekte Anwendung und Pflege des Geräts stellen Sie sicher, dass unser Produkt Ihnen über viele Jahre hinweg zuverlässig und effizient dienen kann.



Lesen Sie bitte das gesamte Benutzerhandbuch sorgfältig durch, bevor Sie das Gerät verwenden. Achten Sie besonders auf die Hinweise und Warnungen.

Umwelt

Recyceln Sie unerwünschte Materialien, anstatt sie als Abfall zu entsorgen. Alle Werkzeuge, Schläuche und Verpackungen sollten sortiert, zum lokalen Recyclingzentrum gebracht und auf umweltfreundliche und sichere Weise entsorgt werden.

Symbole

Das Typenschild an Ihrer Maschine kann Symbole anzeigen. Diese sind wichtige Informationen über das Produkt oder Anweisungen zur Verwendung.



Achtung, besonders wichtige Information!



Lesen Sie diese Anweisungen sorgfältig durch.



Tragen Sie Augenschutz. Tragen Sie Gehörschutz.



Tragen Sie Schutzhandschuhe.



Tragen Sie Sicherheitsschuhe.



Entfernen oder manipulieren Sie nicht die Schutz- und Sicherheitsvorrichtungen.



Rauchen, Funken oder Flammen sind verboten.



Berühren Sie keine Teile, die durch den Betrieb erhitzt wurden. Es können schwere Verbrennungen entstehen.



Halten Sie Ihre Hände von allen rotierenden Teilen fern.



Starten oder betreiben Sie den Motor niemals in einem geschlossenen Raum.

Maschinenbeschreibung

Der **Holzspalter HS12288** von HZC Power ist ein leistungsstarker liegender Holzspalter mit einer Spaltkraft von 12 Tonnen und einem zuverlässigen 6,5-PS-Benzinmotor. Er wurde speziell für das mühelose Spalten von Weich- und Hartholz entwickelt und eignet sich ideal für den Einsatz in der Brennholzverarbeitung, Forstwirtschaft, Landwirtschaft und Gartenpflege. Mit seinem robusten Aufbau und der hohen Spaltgeschwindigkeit ist der HS12288 die perfekte Lösung für alle, die schnell und effizient Brennholz aufbereiten möchten.

Verwendungszwecke:

- **Brennholzverarbeitung:** Spaltet Holzstücke bis 530 mm Länge und bis zu 50 cm Ø mühelos in ofengerechte Scheite.
- **Forst- und Waldpflege:** Unterstützt beim Aufarbeiten von gefällttem Holz und Baumabschnitten.
- **Landwirtschaft:** Ideal für die Brennholzversorgung und die Aufbereitung von Holz zur Hofheizung.
- **Gartenpflege:** Zerkleinern von Holzstämmen für private Holzlager oder den Eigenbedarf.

Hauptmerkmale:

- **Leistungsstarker 6,5-PS-Benzinmotor:** 208-ccm-4-Takt-Motor sorgt für zuverlässige und unabhängige Energieversorgung ohne Stromanschluss.
- **Spaltkraft von 12 t:** Für kraftvolles Spalten auch von dickeren Stämmen.
- **Robustes Spaltsystem:** Fest montierter Spaltkeil/Spaltkreuz für eine gleichbleibend effiziente Spaltleistung.
- **Schneller Spaltzyklus:** Nur 11 Sekunden pro Spaltvorgang für eine hohe Arbeitsgeschwindigkeit.
- **Hydrauliksystem mit 270 Bar:** Langlebig, effizient und wartungsarm, mit einem Hydrauliköltank von 10 Litern (HLP46).
- **Horizontale Arbeitsweise:** Komfortables Arbeiten in liegender Position.
- **Zwei-Hand-Sicherheitssteuerung:** Für maximale Sicherheit während des Betriebs.
- **Mobilität:** Ausgestattet mit Anhängerkupplung für den leichten Transport auf dem Gelände (keine Straßenzulassung).
- **Kompaktes Design:** Mit einer Breite von nur 84 cm auch für schmale Hofeinfahrten geeignet.
- **Robuste Bauweise:** Für eine lange Lebensdauer und zuverlässigen Einsatz auch unter anspruchsvollen Bedingungen.

Technische Spezifikationen

Modell	HS12288
Spalkkraft	12 Tonnen
Maximale Spalllänge	530 mm
Maximaler Spaltdurchmesser	ca. 500 mm (je nach Holzart)
Spaltzyklus	11 Sekunden
Arbeitsposition	Horizontal (liegend)
Motor	6,5 PS Benzinmotor, 208 ccm, 4-Takt, luftgekühlt
Hydrauliköl-Druck	270 Bar
Hydrauliktank-Kapazität	10 Liter (HLP46)
Hydraulik-Zylinder	
Produktgewicht	113 kg
Versandgewicht	140 kg
Maße	Aufgebaut: 175 x 84 x 92 cm (L x B x H) Verpackt: 110 x 54 x 80 cm (L x B x H)
Spaltkeil	Fest montiert (15 cm x 20 cm)
Anhängerkupplung	Ja (für Transport auf dem Gelände)
Bedienung	Zwei-Hand-Sicherheitssteuerung

Allgemeine Sicherheit

Der Benutzer ist verpflichtet, sich mit der Bedienungsanleitung vertraut zu machen und sämtliche Anweisungen zur Maschinenbedienung zu befolgen, um die Gesundheit und das Eigentum von sich selbst und anderen Personen zu schützen. Die in diesem Handbuch enthaltenen Sicherheitshinweise decken nicht alle möglichen Situationen oder Bedingungen im praktischen Gebrauch ab. Es wird vorausgesetzt, dass alle für den Betrieb oder die Wartung der Maschine autorisierten Personen über gesunden Menschenverstand, Sorgfalt und Umsicht verfügen.


Die Maschine darf nur von Personen in guter geistiger und körperlicher Verfassung betrieben werden. Für die professionelle Nutzung der Maschine ist der Besitzer verpflichtet, eine Arbeitssicherheitsunterweisung sowie eine Einweisung in die Maschinensteuerung zu gewährleisten und diese Schulungen zu dokumentieren. Zudem ist der Besitzer verpflichtet, eine Kategorisierung der Tätigkeiten gemäß den geltenden nationalen Vorschriften durchzuführen.

Sollten Teile der Bedienungsanleitung unverständlich sein, wird empfohlen, den Hersteller zu kontaktieren.

Das mit der Maschine gelieferte Handbuch ist ein integraler Bestandteil der Maschine. Es muss jederzeit verfügbar und an einem gut zugänglichen Ort ohne Beschädigungsrisiko aufbewahrt werden. Beim Weiterverkauf der Maschine muss das Handbuch dem neuen Besitzer übergeben werden. Werden diese Bedingungen nicht erfüllt, übernimmt der Hersteller keine Verantwortung für mögliche Risiken, Unfälle oder Verletzungen im Zusammenhang mit der Maschinenbenutzung.

Der Hersteller haftet nicht für Schäden, die durch unbefugte oder falsche Nutzung der Maschine oder durch nicht autorisierte Modifikationen entstehen.

Um Verletzungen von Bedienern und anderen Personen in der Nähe der Maschine sowie Schäden an Eigentum zu verhindern, ist es zwingend erforderlich, die in der Bedienungsanleitung mit folgendem Warnsymbol gekennzeichneten Sicherheitsvorschriften zu beachten:

 Dieses Symbol weist auf wichtige Sicherheitsanweisungen hin. Lesen Sie die folgenden Hinweise aufmerksam durch!

Sicherheitshinweise und Informationen

Wichtige Sicherheitsinformationen

Lesen und verstehen Sie vor der Montage oder Nutzung dieses Produkts das gesamte Benutzerhandbuch.

Ein Versäumnis, die Warnungen, Hinweise und Anweisungen zur Montage und zum Betrieb zu verstehen und zu befolgen, kann zu schweren Verletzungen oder zum Tod führen.

Bewahren Sie diese Anweisungen für zukünftige Referenz auf.
Das tatsächliche Produkt kann geringfügig vom Handbuch abweichen. Bitte betrachten Sie immer das tatsächliche Produkt als maßgeblich.

Betriebshinweise

- Lassen Sie zu keinem Zeitpunkt Passagiere mitfahren oder sich auf dem Holzspalter setzen oder stellen.
- Lassen Sie Kinder nicht auf dem Holzspalter spielen, darauf stehen oder klettern.
- Überprüfen Sie den Holzspalter vor jeder Benutzung sorgfältig, um sicherzustellen, dass er sich in einem einwandfreien Zustand befindet.
- Ersetzen oder reparieren Sie beschädigte oder abgenutzte Teile umgehend.
- Überprüfen und ziehen Sie alle Schrauben und montierten Teile vor dem Betrieb nach.
- Überschreiten Sie nicht die maximale Tragfähigkeit des Geräts von 12 Tonnen.
- Vermeiden Sie beim Ziehen des Geräts große Löcher und Gräben.
- Betreiben Sie den Holzspalter nur auf ebenem und festem Untergrund.
- Betreiben Sie den Holzspalter nicht nachts, sondern ausschließlich bei Tageslicht.
- Fahren Sie beim Ziehen in unebenem Gelände, an Bächen, Gräben und Hängen stets mit reduzierter Geschwindigkeit.
- Um Verletzungen oder Schäden am Gerät zu vermeiden: ÜBERSCHREITEN SIE NICHT 40 KM/H (25 MPH).
- Beachten Sie immer die Hinweise im Benutzerhandbuch Ihres Zugfahrzeugs für korrektes Ziehen.
- Sichern und verriegeln Sie den Holzspalter immer ordnungsgemäß an der Anhängerkupplung des Zugfahrzeugs, bevor Sie ihn transportieren.



Quetsch- und Schnittgefahren

Halten Sie Hände, Füße und Kleidung stets von beweglichen Teilen fern, während der Holzspalter in Betrieb ist.

Halten Sie den Arbeitsbereich stets sauber und frei von Hindernissen oder Schmutz. Tragen Sie beim Arbeiten mit dem Holzspalter stets Schutzausrüstung wie Schutzbrille, Handschuhe und Arbeitsschuhe.
Bedeutung der Sicherheitssignalwörter

Signalwort-Bedeutung

GEFAHR

Weist auf eine unmittelbar gefährliche Situation hin, die, wenn sie nicht vermieden wird, zum Tod oder zu schweren Verletzungen führt.

WARNUNG

Weist auf eine potenziell gefährliche Situation hin, die, wenn sie nicht vermieden wird, zum Tod oder zu schweren Verletzungen führen kann.

VORSICHT

Weist auf eine potenziell gefährliche Situation hin, die, wenn sie nicht vermieden wird, zu leichten oder mäßigen Verletzungen führen kann, oder auf Praktiken, die Sachschäden verursachen können.

Die in diesem Handbuch aufgeführten Warnungen, Hinweise und Anweisungen können nicht alle möglichen Bedingungen oder Situationen abdecken, die auftreten können.

Der Betreiber muss verstehen, dass gesunder Menschenverstand und Vorsicht Faktoren sind, die nicht in dieses Produkt eingebaut werden können und durch den Benutzer selbst gewährleistet werden müssen.



Lieferumfang

Nach dem Auspacken des Geräts sollten die folgenden Teile enthalten sein:

- **Holzspalter (HS12288):** Die vollständig montierte Maschine, bereit für den Einsatz nach Befüllung mit Kraftstoff und Öl.
- **Bedienungsanleitung:** Detaillierte Anweisungen zur Einrichtung, Bedienung und Wartung des Geräts.

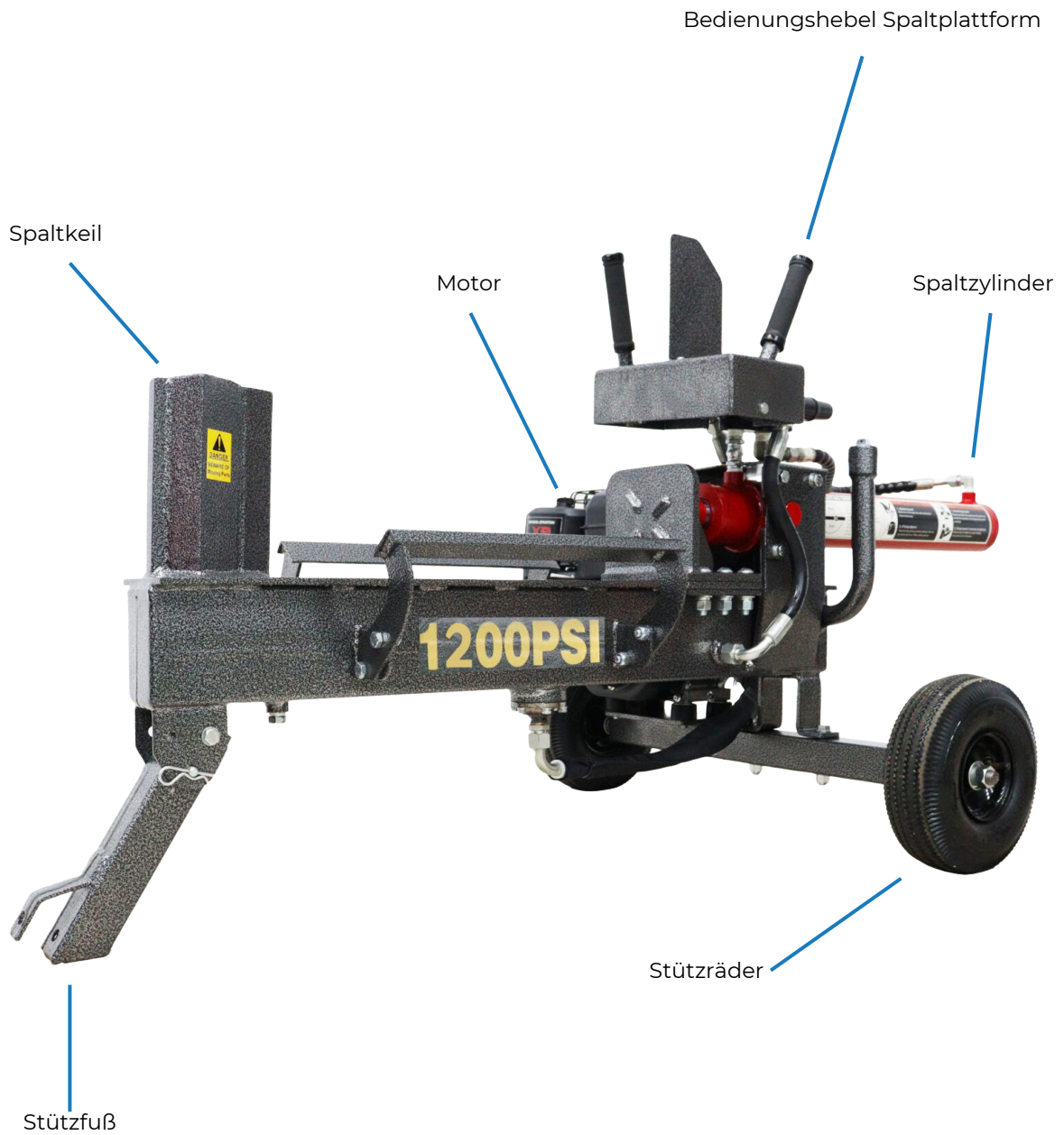


Hinweis:

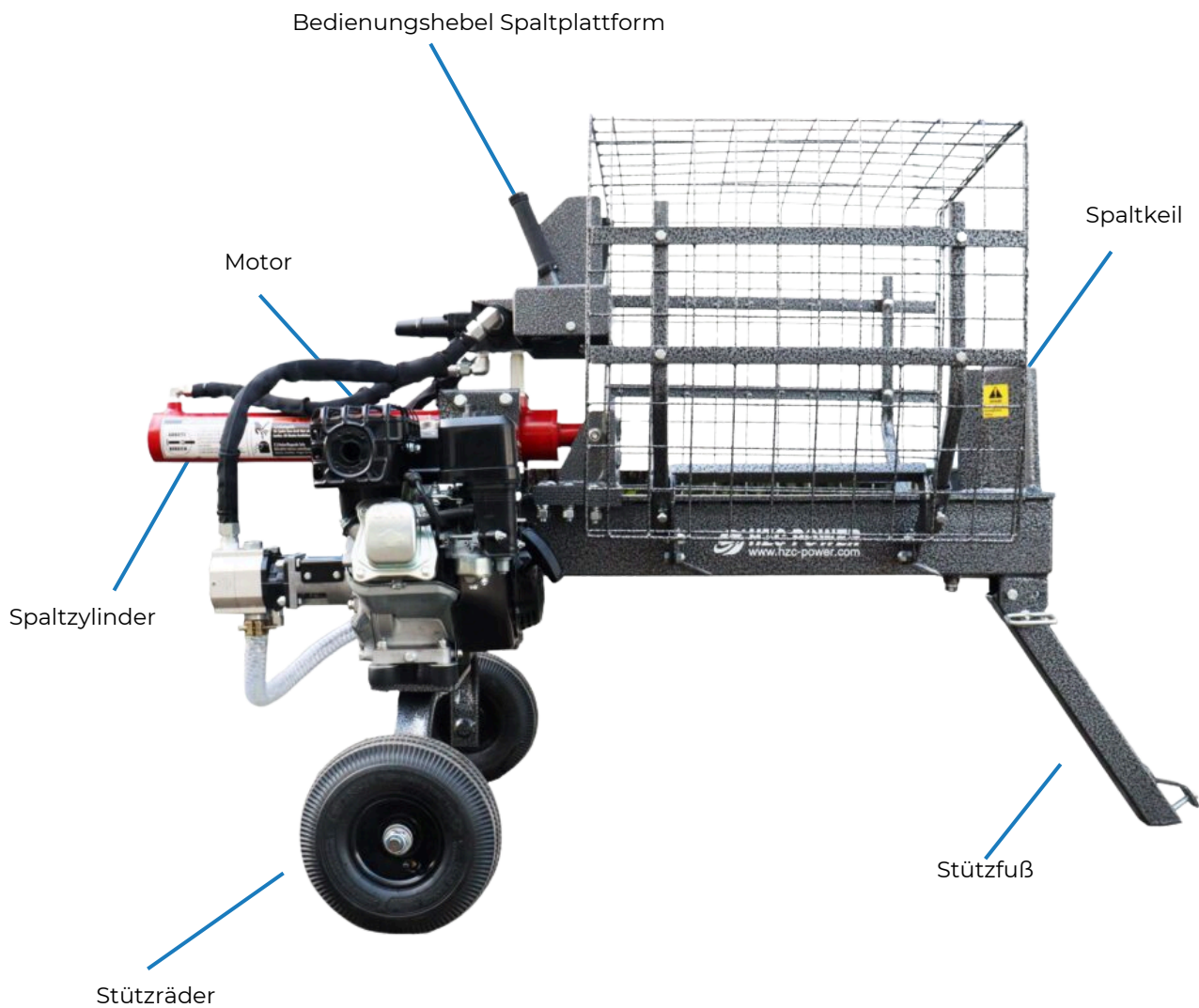
Bitte überprüfen Sie den Lieferumfang direkt nach Erhalt auf Vollständigkeit. Sollten Teile fehlen oder beschädigt sein, wenden Sie sich umgehend an unseren Kundenservice.



Bedienelemente



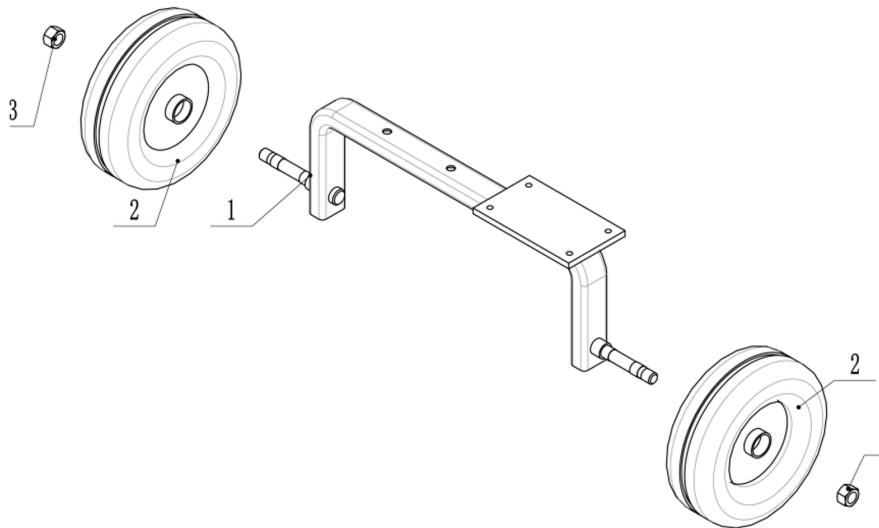
Bedienelemente



Montage

Schritt 1: Radmontage

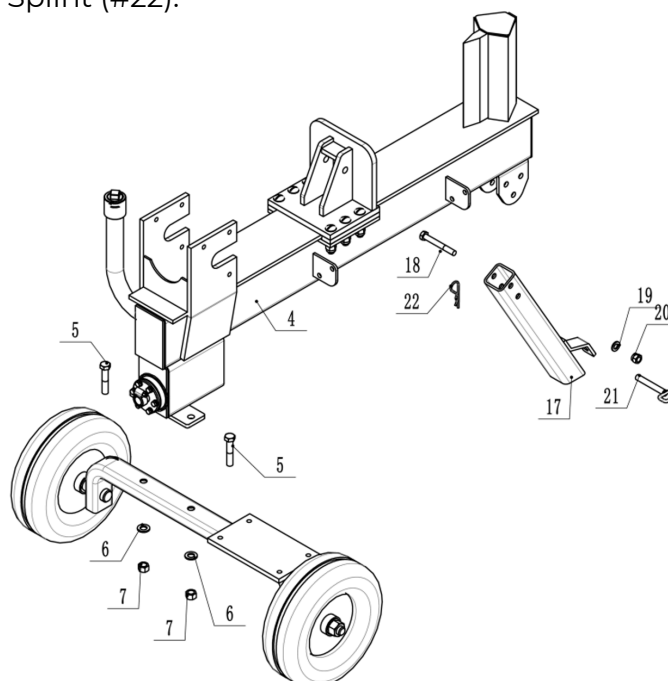
1. Befestigen Sie die Räder (#2) an der Basis (#1) und sichern Sie diese mit Sechskant-Sicherungsmuttern M18 (#3).



Schritt 2: Öltank an der Basis befestigen

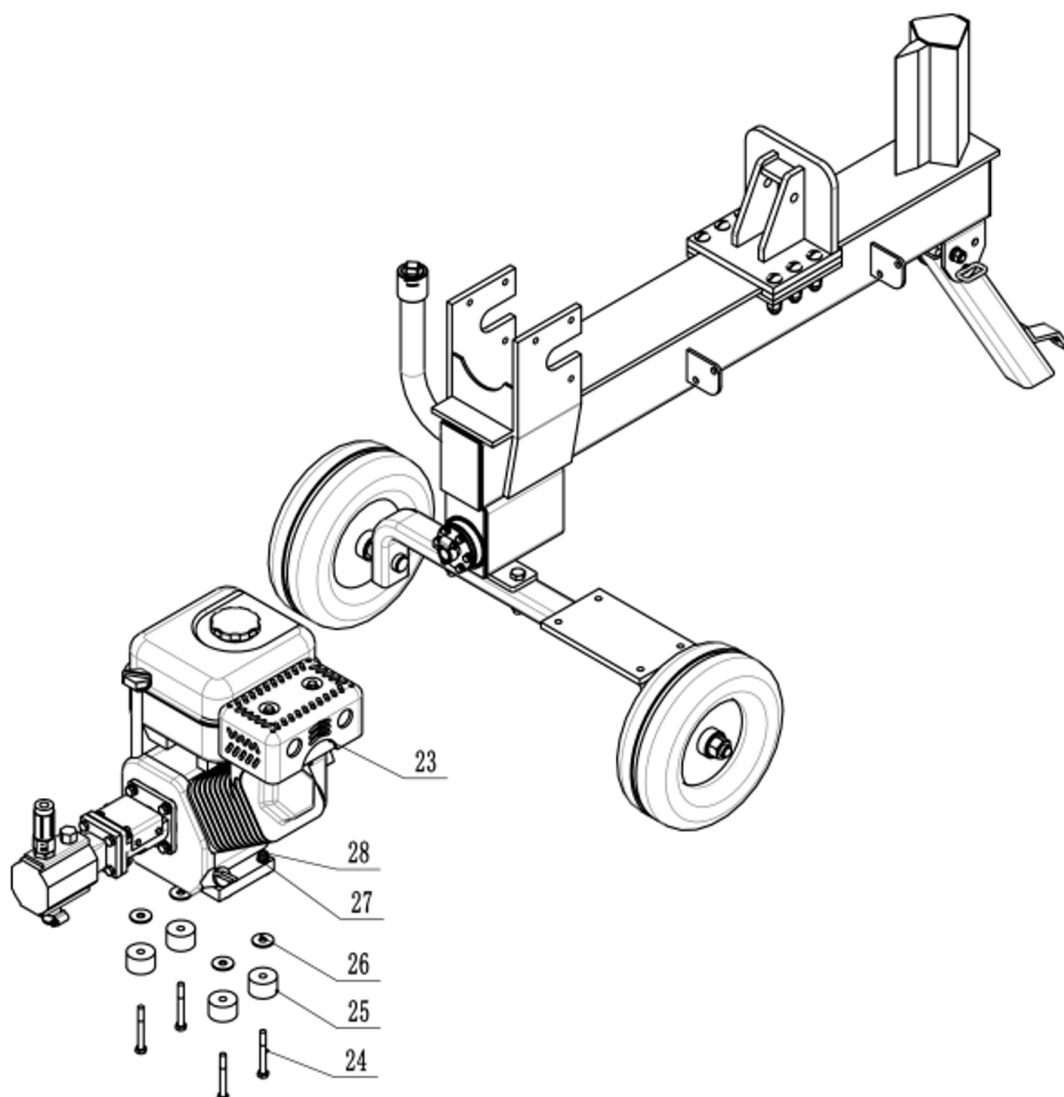
1. Montieren Sie den Öltank (#4) auf der Basis (#1) und sichern Sie diesen mit zwei Sätzen M12*60 Sechskantschrauben (#5), Unterlegscheiben 12 (#6) und Sechskantmuttern M12 (#7).

2. Befestigen Sie den vorderen Stützfuß (#17) am Öltank (#4) und sichern Sie diesen mit einer M10*80 Sechskantschraube (#18), Unterlegscheiben 10 (#19) und Sechskantmuttern M10 (#20). Sichern Sie die Befestigung zusätzlich mit einem Bolzen (#21) und einem Splint (#22).



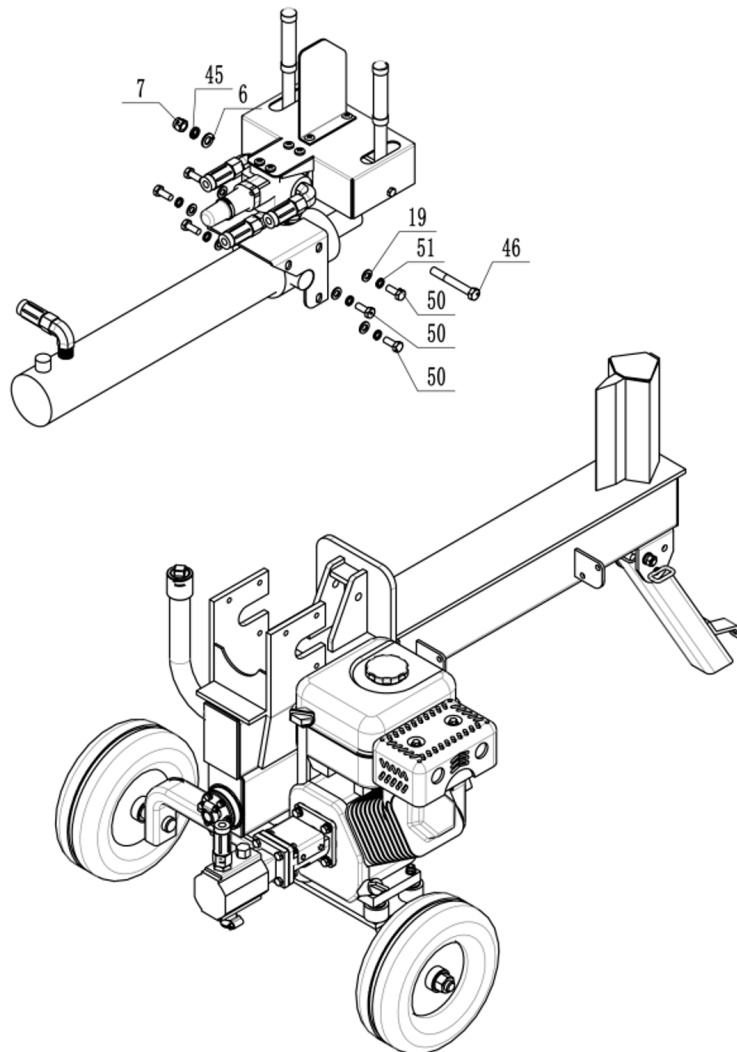
Schritt 3: Motor montieren

1. Befestigen Sie den Motor (#23) wie in der Abbildung gezeigt auf dem Öltank.
2. Bringen Sie die große Unterlegscheibe (#26) und die Dämpfungsscheibe (#25) in der richtigen Position an und sichern Sie die Befestigung mit M8*70 Schrauben (#24), 8er Unterlegscheiben (#27) und M8 Sicherungsmuttern (#28).



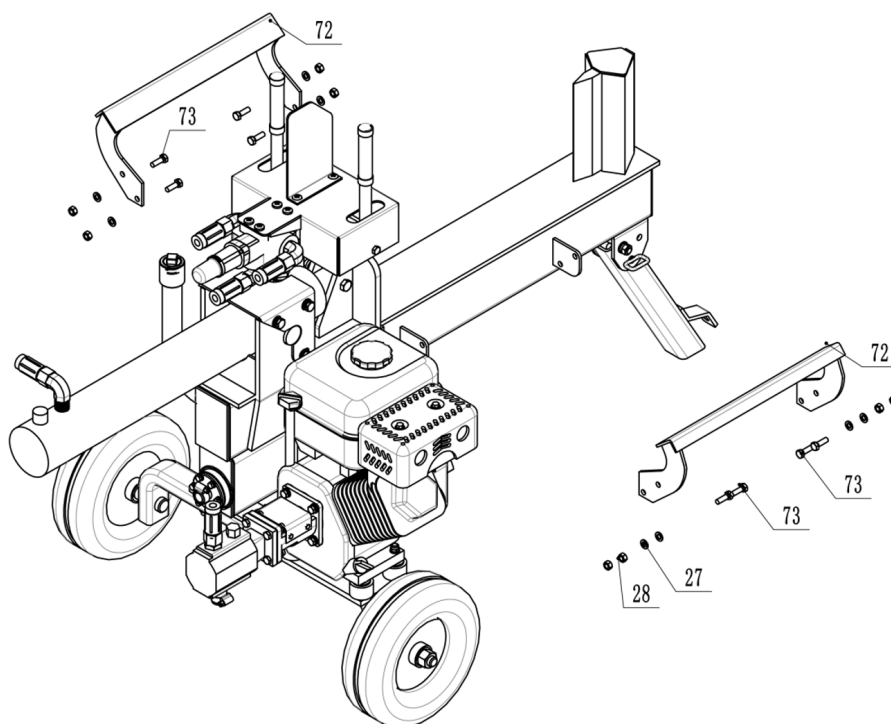
Schritt 4: Befestigen des Zylinders

1. befestigen Sie den Zylinder mit den Sechskantschrauben M12*90 (# 46), der Unterlegscheibe $\Phi 12$ (#6), der Federscheibe12 (#45) und den Sechskantmuttern M12 (# 7) am Schiebebrett (#4).
2. die Ölzylinderabdeckplatte (#49) anbringen am Öltank (#4) mit sechs Sechskantschrauben M10*25 (# 50), Unterlegscheiben $\Phi 10$ (#19) und Federscheiben 10 (#51).



Schritt 5: Anbringen des Geländers

1. Befestigen Sie die Leitplanke (#72 am Öltank (#4) mit acht Sechskantschrauben M8*25 (# 73), Unterlegscheiben $\Phi 8$ (#27) und Sechskantmuttern M8 (#28).



Schritt 6: Motoröl einfüllen

1. Stellen Sie sicher, dass der Holzspalter auf einer **ebenen Fläche** steht.
2. Entfernen Sie den Öleinfülldeckel / Ölpeilstab und **füllen Sie Motoröl ein.**
3. **Lesen Sie in der separaten Motor-Bedienungsanleitung nach**, welche Menge und Art von Motoröl benötigt wird, und setzen Sie anschließend den Öleinfülldeckel / Ölpeilstab wieder auf.
4. **Überprüfen Sie den Motorölstand täglich** und füllen Sie bei Bedarf Öl nach.

HINWEIS: Während der Einlaufphase sollte der Ölstand besonders häufig kontrolliert werden.

VORSICHT

Versuchen Sie **nicht**, den Motor zu starten oder zu betätigen, **bevor er mit der empfohlenen Ölart und -menge gefüllt wurde.** Schäden am Holzspalter, die durch Missachtung dieser Anweisung entstehen, **führen zum Verlust der Garantieansprüche.**

Schritt 7: Benzin in den Motor einfüllen

1. Verwenden Sie nur sauberes, frisches, unverbleites Normalbenzin mit einer Mindestoktanzahl von 85.
2. Mischen Sie kein Öl mit dem Benzin.
3. Entfernen Sie den Tankdeckel und füllen Sie langsam Benzin in den Tank. Nicht überfüllen – lassen Sie ca. 6 mm (1/4 Zoll) Platz für die Ausdehnung des Benzins.
4. Schrauben Sie den Tankdeckel wieder fest auf und wischen Sie verschüttetes Benzin sorgfältig ab.

GEFAHR

1. Die Abgase des Holzspalter-Motors enthalten Kohlenmonoxid – ein farb- und geruchloses, giftiges Gas.
2. Das Einatmen von Kohlenmonoxid kann Übelkeit, Schwindel, Ohnmacht oder Tod verursachen.
3. Wenn Sie sich schwindelig oder schwach fühlen, gehen Sie sofort an die frische Luft.
4. Betreiben Sie den Holzspalter ausschließlich im Freien an gut belüfteten Orten.
5. Betreiben Sie den Holzspalter niemals in geschlossenen Räumen, Gebäuden oder Containern.
6. Lassen Sie keine Abgase in geschlossene Bereiche wie Fenster, Türen, Lüftungen oder andere Öffnungen gelangen.

GEFAHR: KOHLENMONOXID

Die Verwendung eines Holzspalters in geschlossenen Räumen kann Sie innerhalb von Minuten töten.

VORSICHT

1. Kraftstoff und Kraftstoffdämpfe sind hochentzündlich und extrem explosiv.
2. Feuer oder Explosionen können schwere Verbrennungen oder zum Tod führen.
3. Unbeabsichtigtes Starten kann zu Einklemmungen, Amputationen oder Schnittverletzungen führen.
4. Verwenden Sie nur unverbleites Normalbenzin mit einer Mindestoktanzahl von 85.
5. Mischen Sie kein Öl mit dem Benzin.
6. Füllen Sie den Tank nur bis etwa 6 mm unter die Oberkante, um Platz für die Ausdehnung zu lassen.
7. Befüllen Sie den Tank nicht in geschlossenen Räumen oder bei laufendem bzw. heißem Motor.
8. Rauchen Sie nicht und zünden Sie keine Zigaretten an, wenn Sie den Tank befüllen.

Schritt 8: Hydrauliköl einfüllen

1. Stellen Sie sicher, dass der Holzspalter auf einer ebenen und stabilen Fläche steht, bevor Sie Hydrauliköl einfüllen.
2. Entfernen Sie den Öldeckel des Hydrauliköltanks.
3. Füllen Sie ca. 10 Liter Hydrauliköl ein. Geeignete Ölsorten sind 10W, AW32, ASLE H-150, ISO 32.
4. Starten Sie den Motor und bewegen Sie den Steuerhebel mehrmals, um den Spaltkeil ein- und auszufahren und die Luft aus dem System zu entfernen.
5. Lassen Sie den Spaltkeil eingefahren und prüfen Sie den Ölstand. Füllen Sie anschließend weitere 1,5 Liter Hydrauliköl nach, bis der Ölstand den Markierungen am Peilstab entspricht.

WARNUNG

1. Öldeckel nicht entfernen, während der Motor läuft oder heiß ist. Heißes Öl kann herausspritzen und schwere Verbrennungen verursachen. Den Holzspalter immer vollständig abkühlen lassen, bevor der Hydrauliköltank geöffnet wird.
2. Im Hydrauliksystem entstehen hoher Druck und hohe Temperaturen. Hydrauliköl kann bereits durch kleinste Öffnungen austreten und die Haut durchdringen, was zu schwerer Blutvergiftung führen kann. Prüfen Sie das Hydrauliksystem regelmäßig auf mögliche Undichtigkeiten.
3. Prüfen Sie niemals mit der Hand nach Lecks, wenn das System unter Druck steht. Suchen Sie sofort einen Arzt auf, wenn Sie durch austretendes Hydrauliköl verletzt werden.
4. Stellen Sie sicher, dass alle Verbindungen fest angezogen sind, bevor Druck auf das System gegeben wird. Druck immer ablassen, bevor Wartungsarbeiten durchgeführt werden.
5. Achten Sie darauf, dass Hydraulikschläuche nicht mit heißen Oberflächen oder Schneidbereichen in Berührung kommen.
6. Die Schläuche müssen so verlegt sein, dass sie nicht mit dem Motor oder dem Spaltkeil in Kontakt kommen. Um schwere Verletzungen zu vermeiden, die Schläuche immer vor Inbetriebnahme auf Beschädigungen prüfen.

Betrieb der Maschine

⚠️ WARNUNG

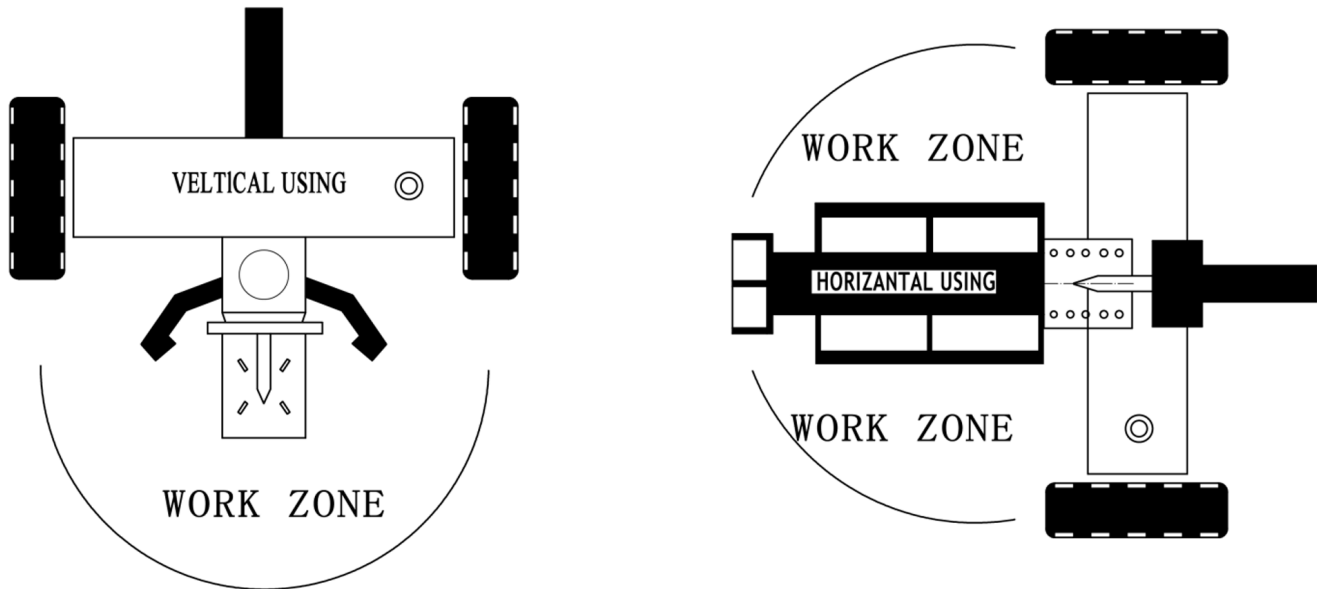
Bevor Sie den Holzspalter in Betrieb nehmen oder verwenden, lesen Sie die nachfolgenden Anweisungen und alle Sicherheitsinformationen sorgfältig durch. Das Nichtbefolgen dieser Anweisungen kann zu **Sachschäden oder Verletzungen des Bedieners oder unbeteiligter Personen** führen.

⚠️ WARNUNG

- Verwenden Sie den Holzspalter **nur für den vorgesehenen Zweck**.
- Der Holzspalter darf **ausschließlich zum Spalten von Holzstämmen längs zur Faserrichtung** verwendet werden.
- Nehmen Sie **keine Veränderungen oder Modifikationen** am Holzspalter vor. Änderungen führen zum Erlöschen der Garantie.
- Befestigen Sie **niemals Seile, Kabel oder andere Vorrichtungen am Steuerhebel** des Holzspalters.
- Betreiben Sie den Holzspalter **nur bei Tageslicht**.
- Lassen Sie den Holzspalter **niemals unbeaufsichtigt**, während der Motor läuft.
- Ändern Sie **niemals die Spaltposition, während der Motor läuft**. Der Kontakt mit dem Auspuff kann **schwere Verbrennungen verursachen**.
- Vergewissern Sie sich immer, dass der **Spaltbalken in der verriegelten Position** ist.
- Lassen Sie den Balken **nicht herabfallen**, da dies **Finger einklemmen oder den Holzspalter beschädigen** kann.
- Bedienen Sie den Holzspalter **niemals unter dem Einfluss von Alkohol, Drogen oder Medikamenten** und lassen Sie auch keine andere Person unter solchen Umständen den Holzspalter bedienen.

Verwendung des Holzspalters

1. Befördern Sie **niemals Personen** mit dem Holzspalter, setzen oder stellen Sie sich nicht auf den Holzspalter.
2. **Überprüfen Sie den Hydraulikölstand** und kontrollieren Sie alle Schläuche und Verbindungen visuell auf Beschädigungen oder Undichtigkeiten.
3. **Prüfen Sie den Motor** und stellen Sie sicher, dass der Motorölstand korrekt ist.
4. Vor dem Transport des Holzspalters müssen die **Reifen vollständig aufgepumpt sein**.
5. Beachten Sie für die sichere Handhabung und den Transport die entsprechenden **Sicherheits- und Anhängerhinweise in der Bedienungsanleitung Ihres Fahrzeugs**.
6. Der Holzspalter benötigt mindestens **einen Sicherheitsabstand von sieben Fuß (ca. 2,10 m) zu brennbaren Materialien**. Er muss auf einem trockenen, ebenen Untergrund mit sicherem Stand betrieben werden. **Vermeiden Sie den Einsatz auf Schlamm, Eis, Gestrüpp oder Schnee**. Während des Betriebs ist der **Arbeitsbereich stets freizuhalten und sicherzustellen**.

**HINWEIS:**

Schwere Unfälle können passieren, wenn sich andere Personen im Arbeitsbereich aufhalten. Halten Sie während des Betriebs am Bedienhebel **alle anderen Personen außerhalb des Arbeitsbereichs**.

Tragen Sie beim Arbeiten mit dem Holzspalter **Schutzausrüstung, Augenschutz und Sicherheitsstiefel**.

Starten Sie den Motor und stellen Sie sicher, dass der Holzspalter **auf ebenem Untergrund** steht, bevor Sie mit der Arbeit beginnen.

HINWEIS: Das Hydrauliköl muss eine Temperatur von **mindestens 10°F (bzw. -12°C)** haben, bevor der Motor gestartet wird. Kaltes Hydrauliköl kann die Hydraulikpumpe beschädigen. Bei einer Außentemperatur unter 0°C (32°F) lassen Sie den Holzspalter durch mehrmaliges Aus- und Einfahren des Spaltkeils auf Betriebstemperatur kommen, bevor Sie mit dem Spalten beginnen.

Bringen Sie beide Stützfüße in die Absenkposition, um ein Verrutschen des Holzspalters während des Betriebs zu verhindern, und blockieren Sie beide Räder. Stellen Sie den Holzspalter in die horizontale oder vertikale Arbeitsposition ein.

HINWEIS: Die horizontale Position eignet sich für leichtere Holzstücke, die problemlos auf den Träger gehoben werden können. Die vertikale Position wird für leichte Holzstücke oder schwere Holzstücke verwendet, die schwer auf den Träger zu heben sind. Rückenverletzungen können auftreten, wenn Holz ohne korrekte Hebetchnik auf den Holzspalter gehoben wird.

Laden Sie einen Holzstamm auf den Träger und legen Sie ihn an der Endplatte an (maximale Stammlänge: 53 cm).

Achten Sie darauf, dass Ihre Hände sich nicht im Bereich des Spaltkeils oder anderer Quetschzonen befinden.

Drücken Sie den Steuerhebel **mit einer Hand nach vorne**, um den Stamm zu spalten.

Drücken Sie den Steuerhebel **mit einer Hand nach hinten**, um den Spaltkeil in seine Ausgangsposition zurückzuführen.

Halten Sie den Arbeitsbereich stets sauber und frei von gespaltenem Holz und Abfällen.

QUETSCHGEFAHR

Der Spaltkeil kann Haut durchtrennen und Knochen brechen. Halten Sie beide Hände vom Spaltkeil und der Führungsschiene fern.

Schwere Unfälle können passieren, wenn sich andere Personen im Arbeitsbereich aufhalten. Halten Sie während der Bedienung alle anderen Personen vom Arbeitsbereich fern.

Tragen Sie keine weite Kleidung, da diese sich in den beweglichen Teilen des Holzspalters verfangen kann.

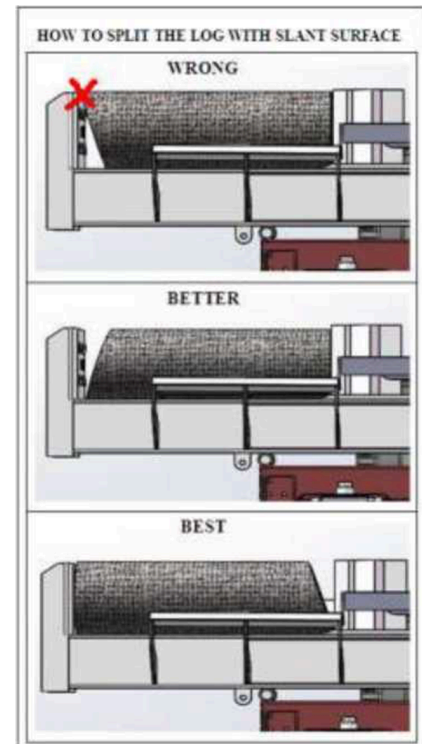
Verwenden Sie den Holzspalter **nur bei Tageslicht**, damit Sie Ihre Arbeit gut sehen können.

VORSICHT

Sollte ein Holzstamm stecken bleiben, sich festsetzen oder nicht vollständig gespalten werden, bewegen Sie den Steuerhebel in die **Rückwärtsrichtung**, sodass der Holzspalter den Stamm vom Keil lösen kann.

Bleibt der Stamm weiterhin stecken, schalten Sie das Gerät aus und entfernen Sie den Stamm mithilfe eines Vorschlaghammers und eines Brecheisens.

Halten Sie Ihre Hände stets fern vom Holzstamm und dem Keil, während dieser zurückfährt.



Wartung

WARNUNG

Unsachgemäße Wartung und Lagerung des Holzspalters kann zum Erlöschen der Garantie führen.

WARTUNG

Vor der Durchführung von Wartungsarbeiten den Holzspalter in den **Wartungsmodus** versetzen. Den Motor abstellen und den Steuerhebel nach vorne und hinten bewegen, um den Hydraulikdruck abzulassen.

Nach Abschluss der Wartungsarbeiten sicherstellen, dass alle Abdeckungen, Schutzvorrichtungen und Sicherheitseinrichtungen **wieder korrekt angebracht sind**, bevor der Holzspalter in Betrieb genommen wird.

Vor dem Betrieb **den empfohlenen Reifendruck überprüfen**.

Achsen und Radlager **regelmäßig oder bei Bedarf fetten**.

Nach dem Schmieren der Radlager sicherstellen, dass **die Achsmuttern und Splinte korrekt eingesetzt und gesichert sind**.

Regelmäßig alle Befestigungen und Schläuche **auf festen Sitz und Dichtheit überprüfen**.

Alle beweglichen Teile **jährlich oder bei Bedarf reinigen und leicht schmieren**. Lackschäden oder abgenutzte Stellen an Metallflächen mit glänzendem Emaille-Sprühlack ausbessern.

Die **maximale Tragkraft von 12 Tonnen darf nicht überschritten werden**, da dies den Holzspalter beschädigen kann.

HINWEIS: Falls ein Teil ersetzt werden muss, verwenden Sie ausschließlich Teile, die den Spezifikationen des Herstellers entsprechen. Ersatzteile, die nicht den Spezifikationen entsprechen, können ein Sicherheitsrisiko darstellen oder zu einer schlechten Funktion des Geräts führen.

Was	Wann	Wie
Schläuche	Vor jeder Benutzung	Schläuche auf freiliegendes Drahtgeflecht und Undichtigkeiten prüfen. Alle abgenutzten oder beschädigten Schläuche vor dem Starten des Motors ersetzen.
Hydraulikanschlüsse	Vor jeder Benutzung	Anschlüsse auf Risse und Undichtigkeiten prüfen. Alle beschädigten Anschlüsse vor dem Starten des Motors ersetzen.
Muttern und Schrauben	Vor jeder Benutzung	Auf lose Schrauben prüfen und vor dem Betrieb festziehen.
Balken	Vor jeder Benutzung	Balkenoberfläche einfetten.
Bewegliche Teile	Vor jeder Benutzung	Schmutz und Ablagerungen vom Holzspalter entfernen.

Lagerung

Vor der Einlagerung sicherstellen, dass der Holzspalter **sauber und trocken** ist, um eine jahrelange, störungsfreie Nutzung zu gewährleisten.

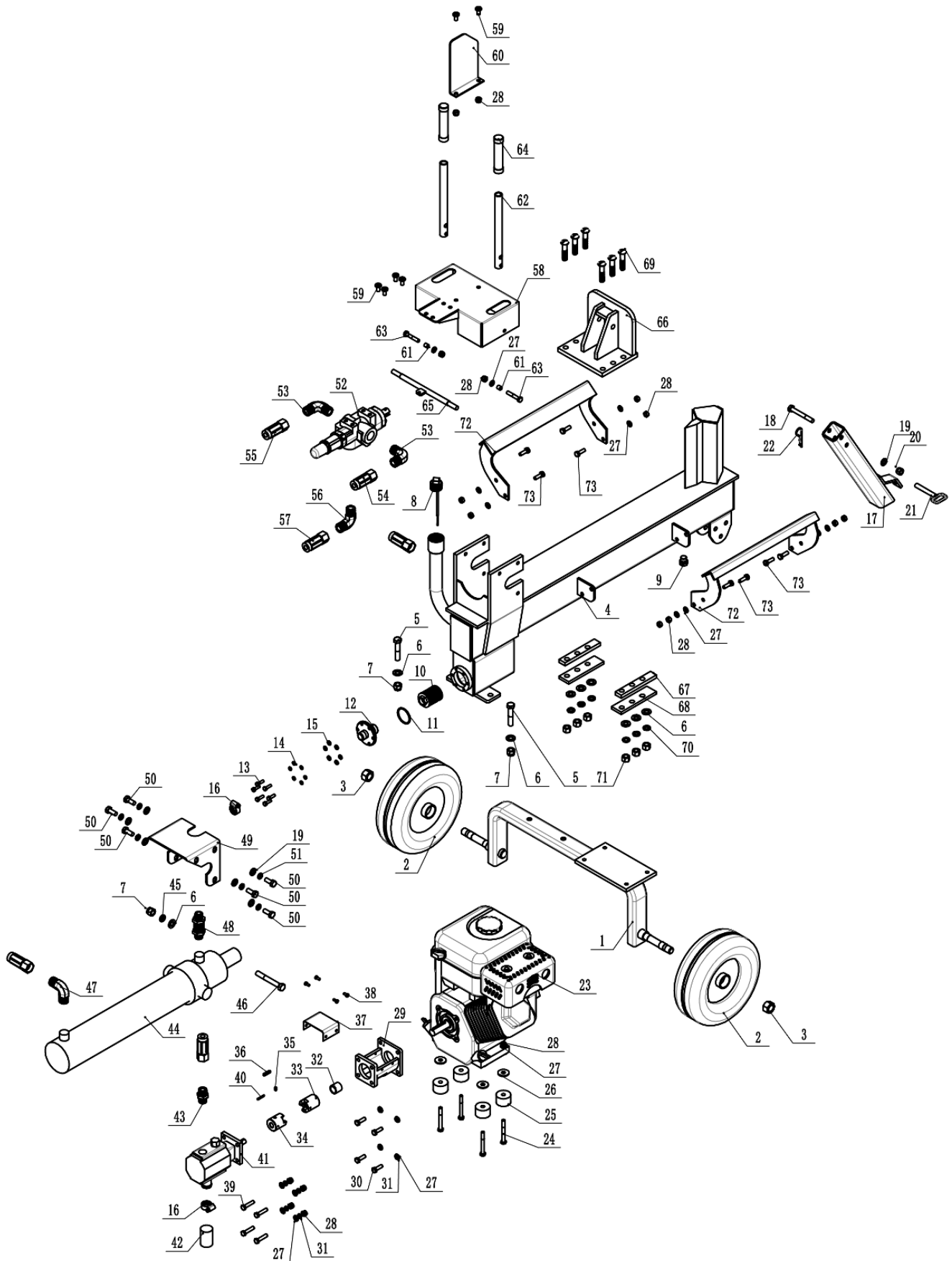
Alle Flächen und beweglichen Teile des Holzspalters leicht einölen, um Rostbildung zu verhindern.

Während starker Witterung oder in den Wintermonaten den Holzspalter in Innenräumen oder an einem geschützten Ort lagern.

Fehlerbehebung

Problem	Lösung
Zylinderstange bewegt sich nicht	A, D, E, H, J
Langsame Zylinderstangengeschwindigkeit beim Aus- oder Einfahren	A, B, C, H, I, K, L
Holz spaltet nicht oder nur sehr langsam	A, B, C, F, I, K
Motor geht während des Spaltens aus	G, L
Motor stirbt bei geringer Last ab	D, E, L, M
Ursache	Lösung
A: Unzureichender Ölstand an der Pumpe	Ölstand im Tank prüfen
B: Luft im Öl	Ölstand im Tank prüfen
C: Übermäßiger Unterdruck am Pumpeneinlass	Saugschlauch auf Knicke oder Blockierungen prüfen
D: Verstopfte Hydraulikleitungen	Hydrauliksystem spülen und reinigen
E: Blockiertes Steuerventil	Hydrauliksystem spülen und reinigen
F: Steuerventil falsch eingestellt (zu niedrig)	Steuerventil mit Manometer einstellen
G: Steuerventil falsch eingestellt (zu hoch)	Steuerventil mit Manometer einstellen
H: Defektes Steuerventil	Steuerventil zur autorisierten Reparatur einsenden
I: Internes Leck im Steuerventil	Steuerventil zur autorisierten Reparatur einsenden
J: Internes Leck im Zylinder	Steuerventil zur autorisierten Reparatur einsenden
K: Interner Zylinderschaden	Steuerventil zur autorisierten Reparatur einsenden
L: Motordrehzahlsteuerung falsch eingestellt	Leerlauf-Einstellmuttern einstellen
M: Motor wird beim Leerlauf durch Last belastet	Kürzere Holzlänge verwenden, damit der Motor vor Kontakt hochdrehen kann

Explosionszeichnung



Teileliste

Nummer	Bezeichnung	Beschreibung	Anzahl
1	HS12288-01-000	Basisrahmen	1
2	HS12288-02-000	Reifen/Rad	2
3	GB/T889.1-2000	Sechskant-Sicherungsmutter M18	2
4	HS12288-03-000	Öltank	1
5	GB/T5783-2000	Sechskantschraube M12x60	2
6	GB/T95-2002	Unterlegscheibe Ø12	9
7	GB/T889.1-2000	Sechskant-Sicherungsmutter M12	3
8	HZTY-002-000	Ölverschluss	1
9	HZTY-003	Ablassschraube	1
10	HS12288-04	Ölfilter	1
11	GB/T3452.1-2005	O-Ring D48x3	1
12	HS12288-05-000	Filterbefestigungsplatte	1
13	GB/T5783-2000	Sechskantschraube M6x20	6
14	GB/T93-1987	Federring Ø6	6
15	GB/T95-2002	Unterlegscheibe Ø6	6
16	HZTY-067	Klemme	2
17	HS12288-06-000	Vorderer Stützfuß	1
18	GB/T5783-2000	Sechskantschraube M10x80	1
19	GB/T95-2002	Unterlegscheibe Ø10	7
20	GB/T889.1-2000	Sechskant-Sicherungsmutter M10	1
21	HS12288-07	Achsbolzen	1
22	GB/T91-2000	Splint 3x55	1
23	HZTY-068	Motor	1
24	GB/T5783-2000	Sechskantschraube M8x70	4
25	HZTY-051	Gummipuffer Ø40x25	4
26	GB/T5287-1985	Große Unterlegscheibe Ø8	4
27	GB/T95-2002	Unterlegscheibe Ø8	22
28	GB/T889.1-2000	Sechskant-Sicherungsmutter M8	20
29	HZTY-075	Zahnradpumpenhalter	1
30	5/16-24	Schrauben Pumpenrahmen	4

Nummer	Bezeichnung	Beschreibung	Anzahl
31	GB/T93-1987	Federscheibe 8	8
32	HZTY-046	Motorbuchse	1
33	HZTY-056	Motoranschluss	1
34	HZTY-055	Zahnradpumpenanschluss	1
35	GB/T78-2000	Innensechskantschraube M6x10	1
36	GB/T 1096-2003	Flachschlüssel 5x5x25	1
37	HZTY-040	Anschlussdeckel	1
38	GB/T5783- 2000	Sechskantschraube M5x10	4
39	GB/T5783-2000	Sechskantschraube M8x30	4
40	GB/T 1096-2003	Flachschlüssel 3x3x25	1
41	HZTY-066	Zahnradpumpenanschluss	1
42	HZTY-052	Unterer Schlauch	1
43	HZTY-062	Zahnradpumpengelenk	1
44	HS12288-08	Zylinder	1
45	GB/T93-1987	Federscheibe $\Phi 12$	1
46	GB/T5783-2000	Sechskantschraube M12x90	1
47	HS30290L-003	Winkelgelenk	1
48	HS12288-09	Seide	1
49	HS12288-10	Ölzylinder-Abdeckplatte	1
50	GB/T5783-2000	Sechskantschraube M10x25	6
51	GB/T93-1987	Federscheibe $\Phi 10$	6
52	HZTY- 072	Steuerventil	1
53	HS12288-11	Winkelgelenk	2
54	HS12288-12	Öleinlassleitung	1
55	HS12288-13	Ölrücklaufleitung	1
56	HS12288-14	Winkelgelenk	1
57	HS12288-15	Zylinderölleitung	1
58	HZ02001-05-101	Motorhaube	1
59	GB/T70. 2-2000	Schraube M8x16	6
60	GB/T 5783-2000	Ventilabweiser	1
61	HZ02001-05-001	Distanzhülse	2
62	HZ02001-05-002	Handgriff	2
63	GB/T5783-2000	Sechskantschraube M8x45	2
64	HZ01001-04	Handgriffabdeckung	2

Nummer	Bezeichnung	Beschreibung	Anzahl
65	HZ02001-05-200	Wellenstift	1
66	HS12288- 11	Schiebeplatte	1
67	HS12288-12	Verbindungsplatte	2
68	HS12288-13	Verbindungsplatte	2
69	HZTY-076	Schraube M12x55	6
70	GB/T93-1987	Federscheibe $\Phi 8$	6
71	GB/T 41-2000	Sechskantmutter M12	6
72	HS12288-14	Schutzgeländer	2
73	GB/T5783-2000	Sechskantschraube M8x25	8

Form QAT_10-M05, version 03, effective since June 19th, 2022

CERTIFICATE



No. OP240625.HHHTW18

Test Report / Technical Construction File no. TCF-HZ24061904MD

Certificate's Holder: Hebei Huizhong Hydraulic Technology Co., Ltd.
Huangtui Yicun Village, Huanmadian Town, Ningjin County,
Hebei Province, China

Certification
ECM Mark



Product: Log Splitter
Model(s): HS12288, HS18288, HS20288, HS22288, HS22344,
HS22366, HS25288, HS25204, HS25299, HS30244,
HS30245, HS30244E, HS40285, HS40285E

Verification to: Standard:
EN ISO 12100:2010, EN 609-1:2017
related to CE Directive(s):
2006/42/EC (Machinery)

Remark:

The manufacturer has voluntarily decided to submit its documents concerning the above-mentioned product for verification. Ente Certificazione Macchine confirms that the documentation made available and immediately returned to it, as containing sensitive data, meets the essential requirements of the above-mentioned directive/standard. The verification activity carried out exclusively concerned the technical documentation and no verification was carried out on the product. This document cannot replace the EC Declaration of Conformity. This document was issued in accordance with regulation RGVOL01 published on the website of www.entecerma.it and concerning voluntary certifications with a non-notified procedure.

Issuance date: 25 June 2024

Expiry date: 24 June 2029

For online check:



Approver
Ente Certificazione Macchine
Legal Representative
Luca Bedonni



Ente Certificazione Macchine Srl

Via Ca' Bella, 243 – Loc. Castello di Serravalle – 40053 Valsamoggia (BO) - ITALY
☎ +39 051 6705141 📠 +39 051 6705156 ✉ info@entecerma.it 🌐 www.entecerma.it

Form QAT_10-M05, version 02, effective since September 5th, 2022

Certificate



No. 0P240625.HHHTW15

Test Report / Technical Construction File no. TCF-HZ24061912ND

Certificate's Holder: Hebei Huizhong Hydraulic Technology Co., Ltd.
 Huangtui Yicun Village, Huanmadian Town, Ningjin County, Hebei Province, China

Certification ECM Mark:



Product: Log Splitter
 Model(s): HS12288, HS18288, HS20288, HS22288, HS22344, HS22366, HS25288, HS25204, HS25299, HS30244, HS30245, HS30244E, HS40285, HS40285E, HS12299, HS18299, HS20299, HS22299, HS22345, HS22331, HS25299, HS25205, HS25399, HS30290, HS30291, HS30299E, HS30366, HS30388, HS30366E, HS30388E, HS30290L, HS30290LE, HS40335, HS40335L, HS40335LE, HS40335E, HS12399, HS18399, HS20399, HS22399, HS22346, HS22299, HS25399, HS25206, HS25266, HS30499, HS30288, HS30399E, HS40305, HS40305E

Verification to: Standard:
 EN ISO 3744:2010

Remark:

The manufacturer has voluntarily decided to submit its documents concerning the above-mentioned product for verification. Ente Certificazione Macchine confirms that the documentation made available and immediately returned to it, as containing sensitive data, meets the essential requirements of the above-mentioned directives. The verification activity carried out exclusively concerned the technical documentation and no verification was carried out on the product. This document cannot replace the EC Declaration of Conformity. The above conformity mark can be affixed to the technical documentation in accordance with the ECM regulation on its issue and use, published on the website www.entecerma.it

Date of issue 25 June 2024

Expiry date 24 June 2029

For online check:



Approver
 Ente Certificazione Macchine
 Legal Representative
 Luca Redonni



Ente Certificazione Macchine Srl

Via Ca' Bella, 243 – Loc. Castello di Serravalle – 40053 Valsamoggia (BO) - ITALY
 ☎ +39 051 6705141 📠 +39 051 6705156 ✉ info@entecerma.it 🌐 www.entecerma.it

