



# BEDIENUNGSANLEITUNG

# BVR600K



# Inhalt

Einleitung	<b>3</b>
Maschinenbeschreibung	<b>4</b>
Technische Spezifikationen	<b>5</b>
Sicherheitshinweise	<b>7</b>
Bedienung	<b>8</b>
Installation der Anbauteile	<b>9</b>
Wartungshinweise	<b>14</b>
Fehlerbehebung	<b>16</b>
Transport, Lagerung und Entsorgung	<b>17</b>
Garantie	<b>18</b>
Explosionszeichnung und Teileliste	<b>19</b>
Zertifikat	<b>24</b>

# Einleitung

Dieses Handbuch ist ein wesentlicher Bestandteil des Geräts. Es muss der Maschine stets beiliegen, um jederzeit leicht nachgeschlagen werden zu können. Alle im Handbuch erwähnten Anhänge sind integraler Bestandteil dieses Handbuchs.

## Zweck des Handbuchs

Dieses Handbuch enthält alle notwendigen Informationen für den korrekten und sicheren Betrieb der Maschine. Der Benutzer muss dieses Handbuch sorgfältig lesen, bevor er die Maschine in Betrieb nimmt.

## Verantwortung des Benutzers

Der Benutzer ist für alle Unfälle und Schäden verantwortlich, die durch eine unsachgemäße Verwendung der Maschine verursacht werden.

Unterstützung bei der Nutzung des Handbuchs

- Erläuterungen: Bei Fragen wenden Sie sich bitte an den Verkäufer.
- Anforderung neuer Exemplare des Handbuchs: Falls das Handbuch verloren geht, beschädigt wird oder in einer anderen Sprache benötigt wird, muss der Benutzer den Verkäufer oder Hersteller kontaktieren.

## Achten Sie auf Warnhinweise

**⚠ Gefahr:** Wenn Sie dieses Zeichen sehen, weist es auf eine gefährliche Situation hin. Es besteht die Möglichkeit von tödlichen oder schweren Verletzungen.

**⚠ Warnung:** Wenn Sie dieses Zeichen sehen, weist es ebenfalls auf eine gefährliche Situation hin. Es besteht die Möglichkeit von schweren oder tödlichen Verletzungen, jedoch weniger schwerwiegend als bei der Gefahrenstufe „Gefahr“.

**⚠ Vorsicht:** Wenn Sie dieses Zeichen sehen, weist es auf eine potenziell gefährliche Situation hin. Es besteht die Möglichkeit von mittelschweren oder leichten Verletzungen.

**⚠ Wichtig:** Wenn Sie dieses Zeichen sehen, müssen die Anweisungen genau befolgt werden, um Schäden an der Maschine oder an der Umwelt zu vermeiden.

# Maschinenbeschreibung

Der Minibagger ist kompakt, leistungsstark und vielseitig einsetzbar. Der Rahmen besteht aus einer geschweißten Struktur. Er verfügt über ein Zahnrad und ein Drehgelenk, das es dem Minibagger ermöglicht, sich um 360° auf der eigenen Achse zu drehen.

Der Ausleger ist ausgestattet mit:

- einem 10-PS-Benzinmotor mit Elektrostarter
- einer 45 Ah Batterie
- progressiven Steuerventilen
- geeigneten und robusten Hydraulikzylindern
- einer Doppelpumpe

Der Bagger ermöglicht eine Vielzahl von Arbeiten, wie z. B.:

- Graben und Ausschachten
- Ziehen von Gräben
- Böschungsausgleich, Beladen und Planieren
- Arbeiten mit Holzgreifer
- Bohren von Löchern usw.

mit hoher Bedienungsfreundlichkeit, Effizienz und Wendigkeit.

Der Bagger wird serienmäßig mit einer zusätzlichen Hydraulikleitung und einem Löffel nach Wahl geliefert.

Zur Einhaltung der Sicherheitsstandards ist der Bagger serienmäßig mit einem Überrollbügel (ROPS) ausgestattet.

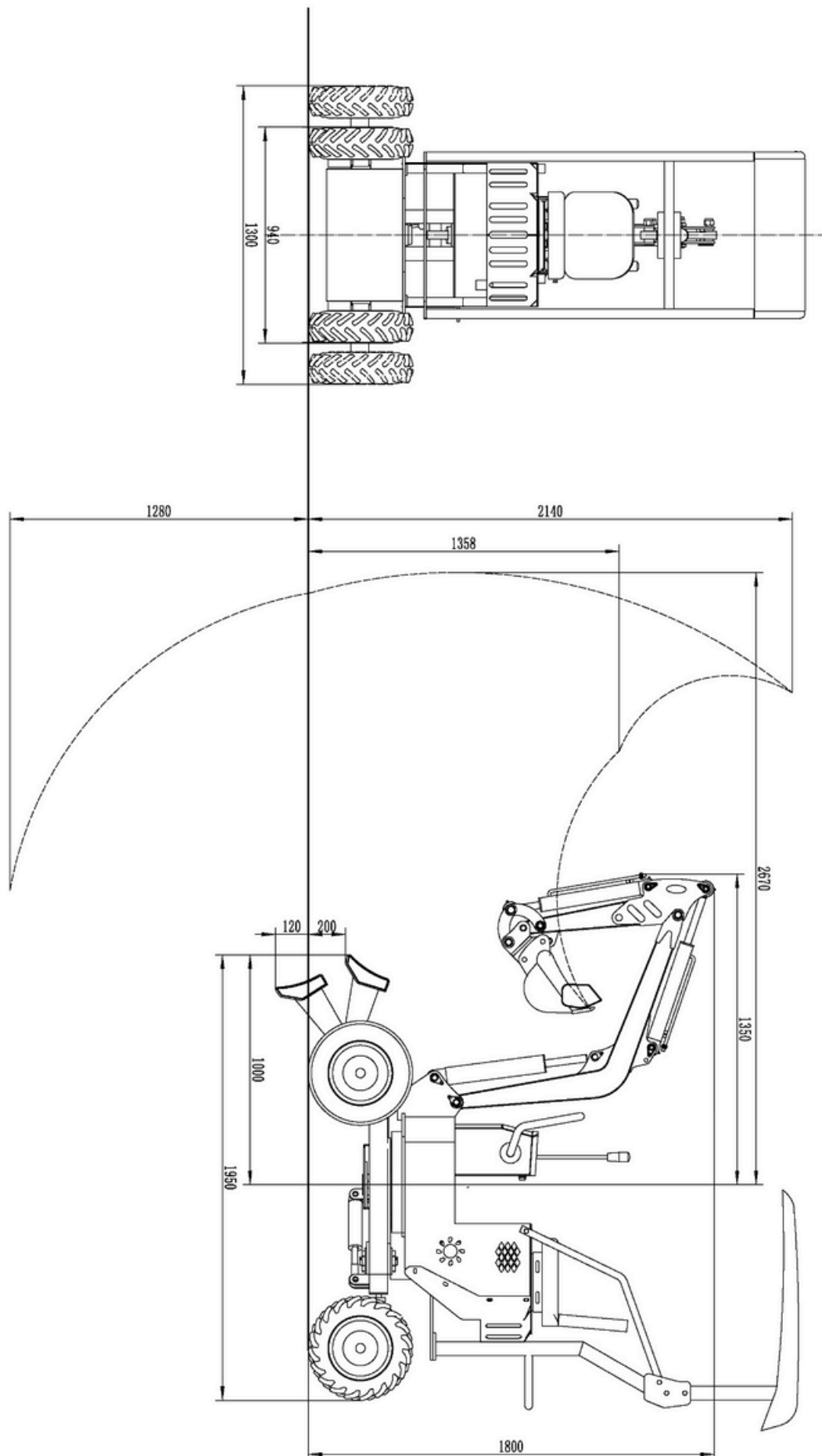
## **Als Optionen erhältlich:**

Schnellwechsel-System für Anbaugeräte, darunter:

- Löffel 200 mm breit
- Löffel 365 mm breit
- 600 mm breiter Grablöffel
- Reißzahn
- Holzgreifer
- Erdbohrer mit verschiedenen Gewinden als Zubehör
- Kegelspalter

# Technische Spezifikationen

Spezifikation	Einheit / Wert
Modell	BVR600K
Maschinengewicht	770 kg
Löffelkapazität	0,02 m <sup>3</sup>
Schwenkbereich	360°
Löffeltyp	Tieflöffel
Motor	10 PS Benzinmotor
Hubraum	306 cc
Max. Drehmoment	25/3600 (N·m/r/min)
Fahrgeschwindigkeit	1,3 km/h
Schwenkgeschwindigkeit	13 rpm
Max. Reißkraft	5,5 kN
Pumpentyp	Zahnradpumpe
Ölkapazität	5 Gallonen / 19 Liter
Hydraulikdruck	16 MPa
Spurbreite	940–1300 mm
Lenkwinkel	Rechts 30° / Links 30°
<b>Arbeitsbereich</b>	
Max. Grabtiefe	1280 mm
Max. Grabhöhe	2140 mm
Max. Ausschütthöhe	1358 mm
Max. Hubhöhe der Planierraupe	200 mm
Max. Absenktiefe der Planierraupe	120 mm
<b>Abmessungen der Anbauteile</b>	
Reißzahn (Bolzendurchmesser)	25 mm
Schwenklöffel	23,5"
Grablöffel	8" / 14" / 23,5"
Holzgreifer-Kapazität	14"
Kegelspalter-Kapazität	5 kN
Erdbohrer-Kapazität	8"



# Sicherheitshinweise

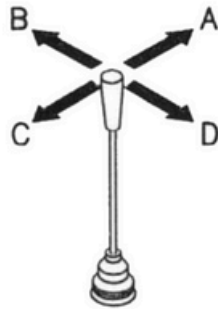
## Allgemeine Anforderungen

- Sicherheitseinrichtungen regelmäßig warten. (Siehe Wartungsanweisungen)
- Die Maschine nicht unter Einfluss von Medikamenten, Alkohol, Drogen oder anderen Substanzen benutzen, die zu Verwirrung oder Beeinträchtigung führen können.
- Arbeiten Sie nur bei Tageslicht.
- Die Maschine darf nicht benutzt werden, wenn sich Personen – insbesondere Kinder – oder Tiere im Arbeitsbereich befinden.
- Die Maschine darf nur von geschultem Personal bedient werden und erst nach sorgfältigem Lesen dieses Handbuchs.
- Vor dem Starten der Maschine die Funktion aller Sicherheitsvorrichtungen überprüfen.
- Vor der Inbetriebnahme sicherstellen, dass die Stabilisatorschaukel abgesenkt ist.
- Nicht unter dem Ausleger bewegen, stehen oder arbeiten.
- Nicht unter oder in der Nähe von Stromleitungen arbeiten.
- Die Maschine nicht zum Transportieren oder Anheben von Personen oder für andere nicht vorgesehene Zwecke verwenden.
- Die vom Hersteller festgelegten Einsatzgrenzen niemals überschreiten.
- Die Maschine niemals unbeaufsichtigt lassen, wenn der Motor läuft oder der Zündschlüssel steckt.

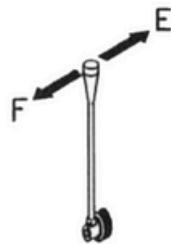
## Einschränkungen bei der Verwendung

- Die Nutzung der Maschine ist für Kinder sowie für Personen, die mit diesen Anweisungen nicht vertraut sind, streng verboten.
- Lokale Vorschriften können die Nutzung der Maschine abhängig vom Alter der Bedienperson untersagen.

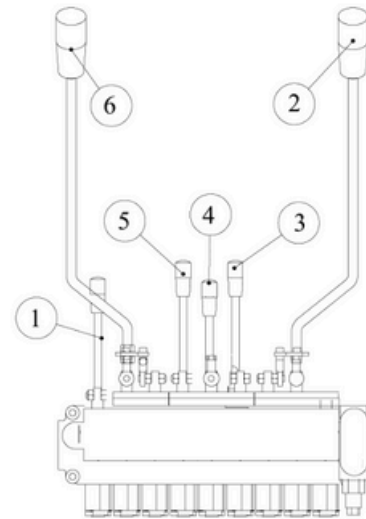
# Bedienung



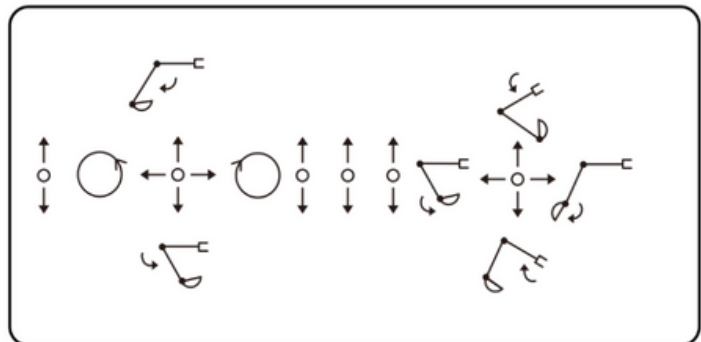
Nr. 6 &amp; Nr. 2



Nr. 5 &amp; Nr. 3



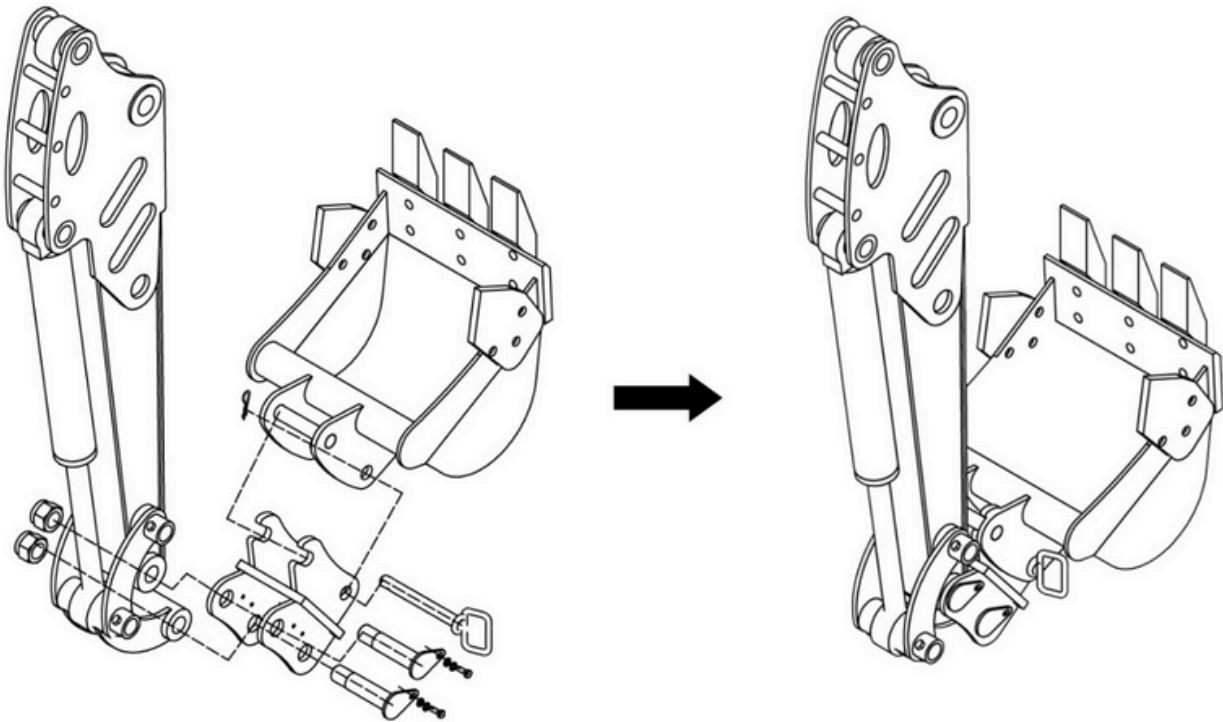
- Hebel 6A: Ausleger ausfahren
- Hebel 6B: Nach links schwenken
- Hebel 6C: Ausleger einziehen
- Hebel 6D: Nach rechts schwenken
- Hebel 2A: Ausleger senken
- Hebel 2B: Löffel schließen
- Hebel 2C: Ausleger heben
- Hebel 2D: Löffel öffnen
- Hebel 5E: Vorwärts fahren
- Hebel 5F: Rückwärts fahren
- Hebel 3E: Linke Kette – Vortrieb (links drehen/fahren)
- Hebel 3F: Rechte Kette – Vortrieb (rechts drehen/fahren)
- Hebel 4: Planierschild (Schiebeschild) bedienen
- Hebel 1: Reservefunktion / Zusatzfunktion



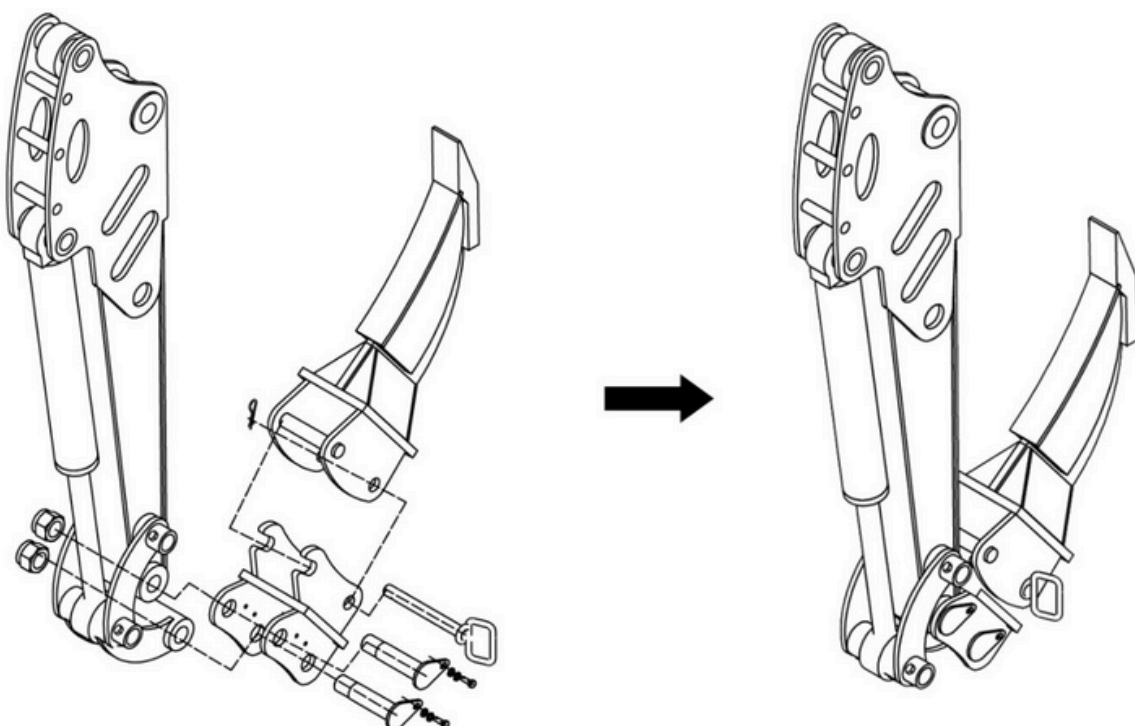


# Installation der Anbauteile

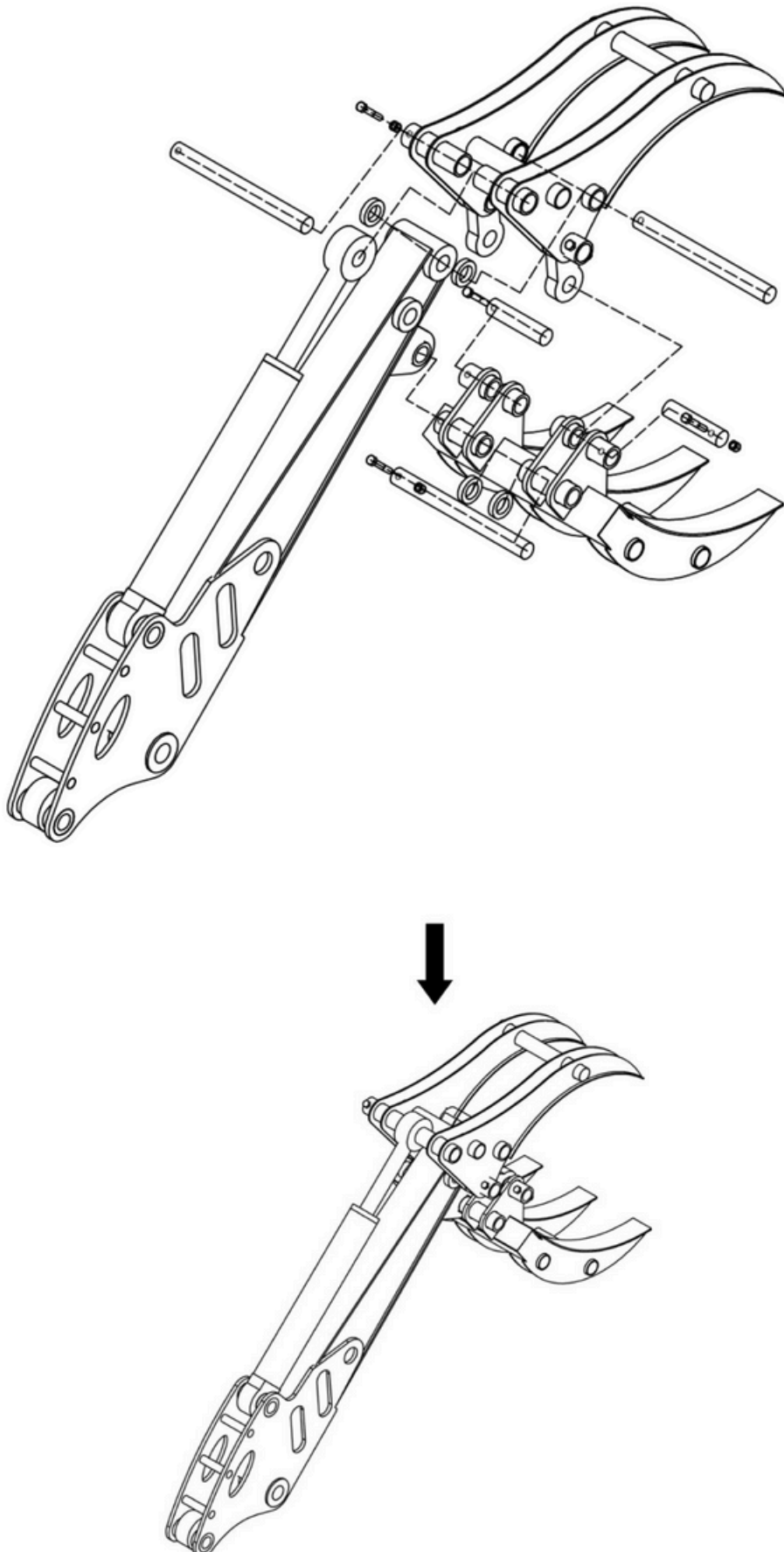
## Montage des Löffels



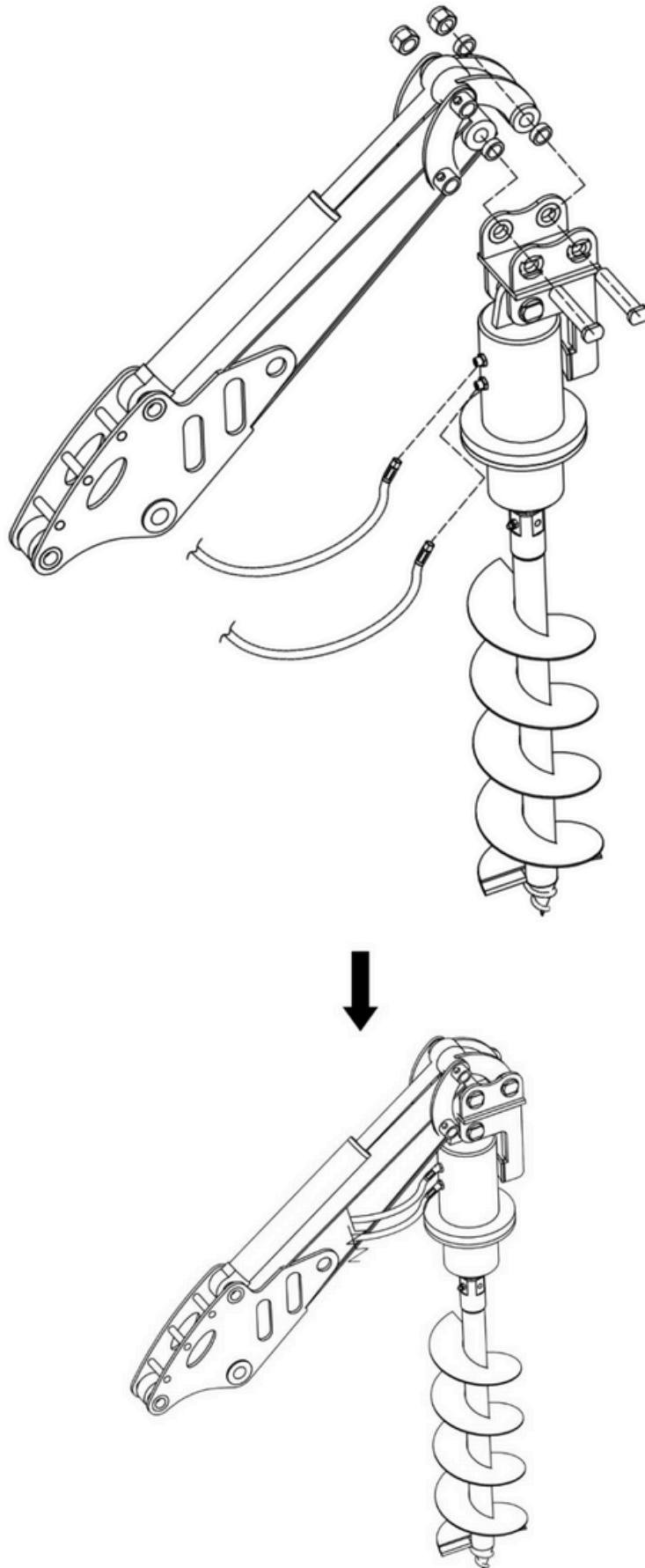
## Montage des Reißzahns



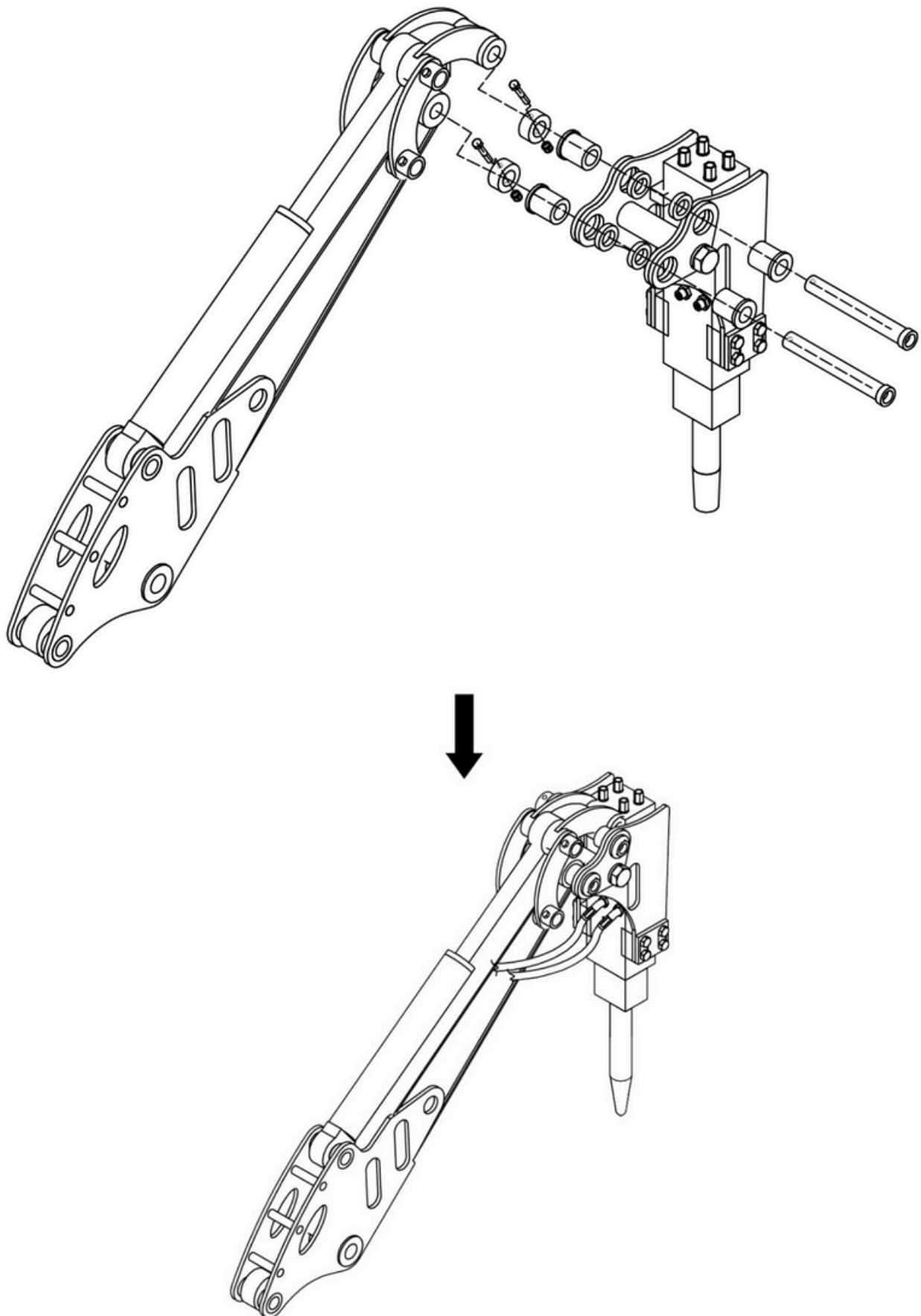
## Montage des Holzgreifers



## Montage des Erdbohrers



## Montage des Kegelspalters



**Vor Beginn der Arbeiten**

- a) Ölstand prüfen – Motoröl und Ölstand im Hydraulikbehälter kontrollieren.
- b) Maschine schmieren – Alle vorgeschriebenen Schmierpunkte gemäß Wartungsplan abschmieren.
- c) Zur Arbeitszone fahren – Maschine sicher an die vorgesehene Einsatzstelle bewegen.
- d) Dichtheit und Zustand der Bauteile prüfen – Sichtkontrolle auf lockere Schrauben, Beschädigungen oder Leckagen.
- e) Kraftstoff prüfen – Ausreichenden Kraftstoffstand sicherstellen.

**Arbeitsbeginn**

- a) Sicherheitsabstand einhalten – Mindestens 15 Meter Abstand zu Personen, Tieren und allen anderen Objekten halten.
- b) Aushub beginnen – Die entsprechenden Hebel gemäß Funktionsübersicht betätigen, um die Grabvorgänge zu starten.

**Nach Abschluss der Arbeiten**

- a) Ausleger einklappen – Den Arm vollständig einziehen und in Transportposition drehen.
- b) Maschine ausschalten – Motor abstellen und die Kraftstoffzufuhr schließen.

# Wartungshinweise

Die Tabelle zeigt den erforderlichen Wartungsplan mit den jeweiligen Zeitintervallen für Ihre Maschine.

Das Nichteinhalten dieser Intervalle kann die einwandfreie Funktion der Maschine beeinträchtigen und zum Verlust der Garantie führen.

	<b>Erster Start</b>	<b>Täglich</b>	<b>Alle 150 Betriebsstunden bzw. monatlich</b>	<b>Alle 1200 Betriebsstunden bzw. jährlich</b>
<b>Sicherheits- aufkleber</b>	Zustand prüfen			
<b>Hebelsteuerung</b>	Automatische Rückstellung prüfen			
<b>Schläuche</b>	Dichtheit prüfen			
<b>Öltank</b>	Ölstand prüfen			
<b>Ölfilter</b>	<i>siehe Hinweise unten</i>			
<b>Ölverteiler</b>	Ölstand prüfen			
<b>Bolzen</b>	Vorhandensein prüfen			
<b>Schraubver- bindungen / Befestigungen</b>	Anzug prüfen			
<b>Schmierung</b>	Schmieren			

## Ölstand, -wechsel und -filterwechsel

Zum Nachfüllen oder Wechseln des Öls darf ausschließlich **Hydrauliköl ISO HVI 46** verwendet werden.

Das Nivellieren bzw. Entleeren des Öls erfolgt entsprechend der Wartungstabelle.

### 1. Überprüfen des Ölstands im Hydrauliktank

- a) Maschine auf eine ebene Fläche stellen und den Ölstand kontrollieren.
- b) Ist der Ölstand zu niedrig, den Deckel abschrauben und ausschließlich neues Öl gemäß oben genannter Spezifikation nachfüllen.
- c) Wenn der richtige Ölstand erreicht ist, den Deckel wieder fest verschließen.

### 2. Öl ablassen und Ölfilter ersetzen

- a) Einen Auffangbehälter mit ausreichendem Fassungsvermögen unter den Hydrauliktank stellen.
- b) Einen der beiden Hydraulikschläuche lösen, um das Öl vollständig abzulassen.
- c) Den Patronenfilter (Ölfilter) abschrauben und durch einen neuen Filter ersetzen.
- d) Den Schlauch wieder anschließen und den Tank mit dem vorgeschriebenen Öl auffüllen.

## Schmierung

Alle Schmierstellen der Maschine sind für **HYDRAULIC FORM „A“ UNI 7663** Fett ausgelegt.

Für die Schmierung darf ausschließlich **multifunktionales lithiumbasiertes Fett der Klasse NLGI 2** verwendet werden.

# Fehlerbehebung

Symptom	Ursachen	Maßnahmen
<b>Die Steuerung funktioniert nicht</b>	<ul style="list-style-type: none"> <li>- Schläuche nicht angeschlossen</li> <li>- Hydraulikpumpe defekt</li> <li>- Zu wenig Öl</li> </ul>	<ul style="list-style-type: none"> <li>- Schläuche anschließen</li> <li>- Pumpe ersetzen</li> <li>- Öl im Tank nachfüllen</li> </ul>
<b>Zylinder bewegen sich ruckartig</b>	<ul style="list-style-type: none"> <li>- Luft im Hydrauliksystem</li> </ul>	<ul style="list-style-type: none"> <li>- Ölstand im Tank prüfen</li> <li>- Schlauchanschlüsse kontrollieren</li> <li>- Alle Zylinder einige Minuten bewegen, um die Luft auszutreiben</li> </ul>
<b>Ausleger und/oder Stabilisatoren sind lose</b>	<ul style="list-style-type: none"> <li>- Abgenutzte Zylindergelenke</li> </ul>	<ul style="list-style-type: none"> <li>- Dichtungen ersetzen</li> <li>- Verteiler auf Verschleiß prüfen</li> </ul>
<b>Ölüberhitzung</b>	<ul style="list-style-type: none"> <li>- Verschmutzter Ölfilter</li> <li>- Gequetschte Schläuche</li> <li>- Niedriger Ölstand</li> </ul>	<ul style="list-style-type: none"> <li>- Filter ersetzen</li> <li>- Schläuche prüfen und ggf. ersetzen</li> <li>- Ölstand auffüllen</li> </ul>
<b>Ölleckage</b>	<ul style="list-style-type: none"> <li>- Kupplungen nicht fest genug</li> <li>- Abgenutzte Gelenke</li> </ul>	<ul style="list-style-type: none"> <li>- Kupplungen festziehen</li> <li>- Gelenke ersetzen</li> </ul>
<b>Unzureichende Löffelkraft</b>	<ul style="list-style-type: none"> <li>- Pumpe abgenutzt</li> <li>- Niedriger Ölstand</li> <li>- Ventile falsch eingestellt</li> <li>- Verschmutzter Ölfilter</li> <li>- Ölleck vorhanden</li> <li>- Gelenk abgenutzt</li> </ul>	<ul style="list-style-type: none"> <li>- Pumpe ersetzen</li> <li>- Ölstand korrigieren</li> <li>- Einstellungen prüfen</li> <li>- Filter ersetzen</li> <li>- Siehe oben (Öllecks prüfen)</li> <li>- Gelenk ersetzen</li> </ul>



# Transport, Lagerung und Entsorgung

## Transport

Der Transport der Maschine darf nach Beendigung der Arbeiten ausschließlich auf Anhängern und bei ausgeschaltetem Motor erfolgen.

### ⚠️ Wichtig:

Eine mäßige Geschwindigkeit einhalten. Starke Vibrationen vermeiden.

### ⚠️ Hinweis:

Im Straßenverkehr sind stets die örtlichen Verkehrsregeln einzuhalten. Stellen Sie sicher, dass alle seitlichen Leuchten und die Fahrtrichtungsanzeiger von hinten gut sichtbar sind.

Kontrollieren, dass alle mechanischen Sicherheitsverriegelungen vollständig eingerastet sind.

## Lagerung

- Reinigen Sie die Maschine gründlich, um Schmutz, Erde und Staub vollständig zu entfernen.
- Lagern Sie die Maschine an einem trockenen Ort, geschützt vor Feuchtigkeit und Witterungseinflüssen.

## Entsorgung

Am Ende der Lebensdauer der Maschine muss diese ordnungsgemäß entsorgt werden.

Die Demontage und Verschrottung dürfen nur von autorisierten Fachkräften durchgeführt werden. Lokale Vorschriften zur Entsorgung und zum Recycling sind unbedingt einzuhalten. Wenden Sie sich an die zuständigen Behörden, um Informationen über das korrekte Vorgehen zu erhalten.

Die Hauptbestandteile der Maschine bestehen aus Metall (Eisen), Gummi, Farbe und weiteren Materialien.

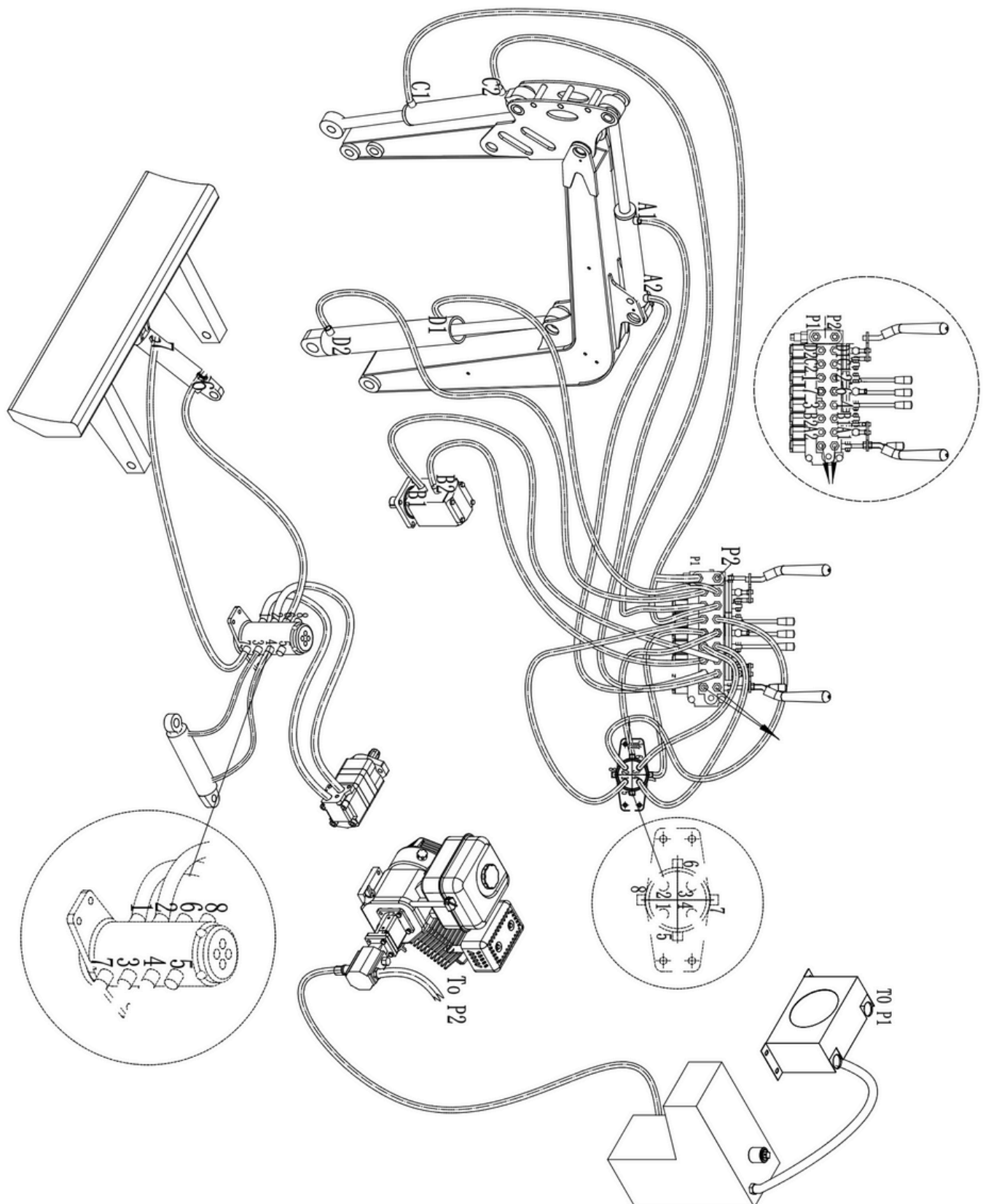
# Garantie

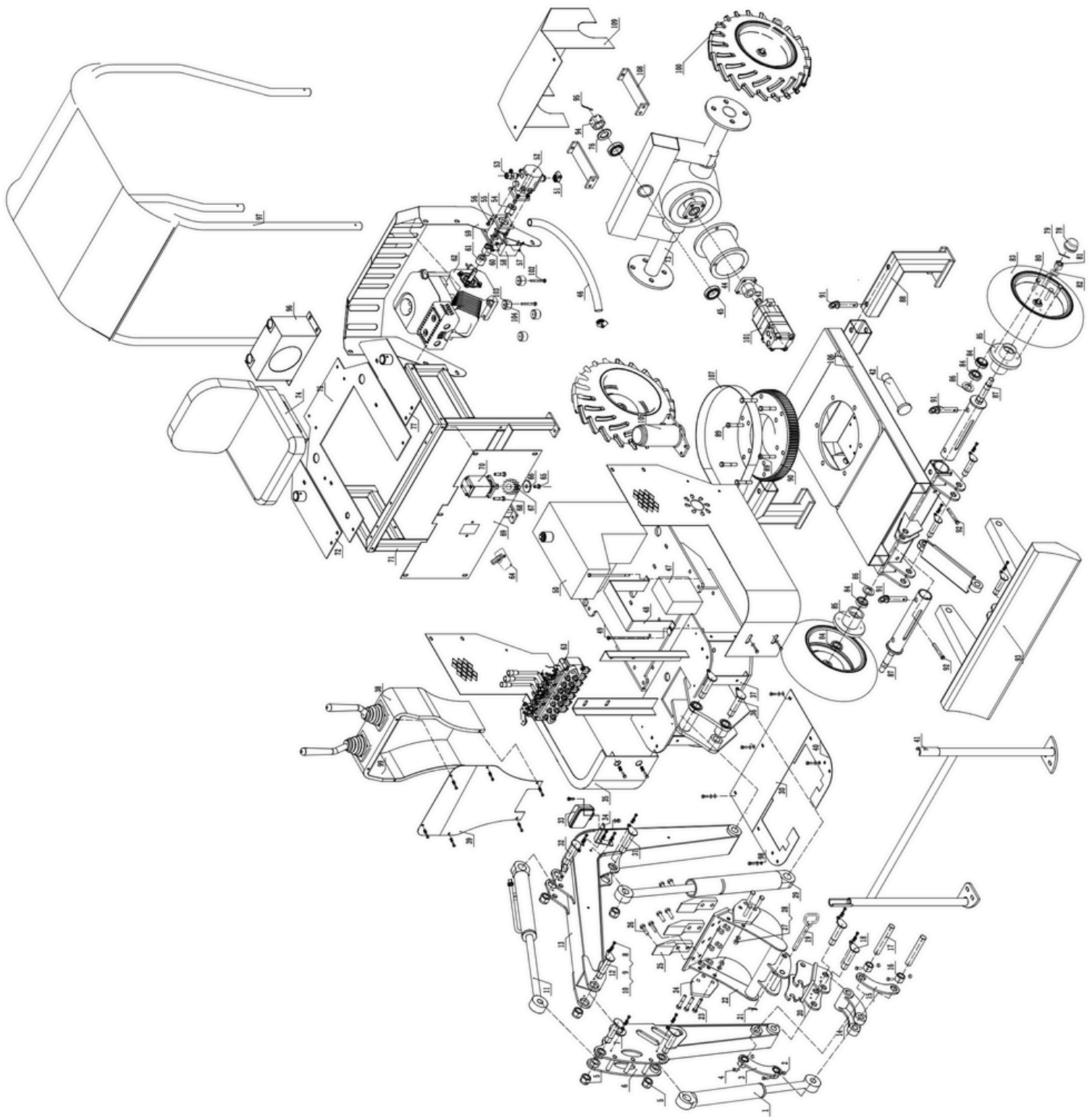
Die Maschine ist durch eine **Herstellergarantie von 12 Monaten** ab dem Lieferdatum abgedeckt.

Die **Garantie erlischt**, wenn:

- Die vorgeschriebene **Wartung nicht ordnungsgemäß durchgeführt** wurde.
- Die Maschine **nicht entsprechend den vom Hersteller vorgesehenen Einsatzbedingungen verwendet** wurde.
- Die Maschine ohne vorherige schriftliche Zustimmung des Herstellers **verändert oder modifiziert** wurde.

# Explosionszeichnung und Teileliste





Ref#	Zeichnungs-Nr.	Beschreibung	Menge
1	HZ2017-01-00	Zylinder – Löffel	1
2	GB/T 889.1-2000	Sicherungsmutter	9
3	HZ2018-14-00	Vorderarm – geschweißtes Teil	1
4	GB/T5783-2000	Sechskantschraube	6
5	GB/T 889.1-2000	Sicherungsmutter	11
6	HZ2017-02-00	Vorderarm	1
7	HZ2017-03-00	Bolzen – Löffelzylinder	2
8	GB/T5783-2000	Sechskantschraube	34
9	GB/T 93-1987	Federring	13
10	GB/T95-2002	Scheibe	24
11	HZ2017-04-00	Zylinder – Vorderarm	1
12	HZ2017-05-00	Drehachse Vorderarm	1
13	HZ2017-06-00	Oberarm	1
14	HZ2017-07-00	Biegearm – Schweißteil	1
15	HZ2018-11	Löffel – gebogen, Arm	2
16	HZ2018-10	Buchse – geschweißt	2
17	HZ2017-11	Bolzen – Löffel	2
18	HZ2017-12	Bolzen – Löffel	2
19	HZ2018-27	Unterer Löffelbolzen	1
20	HZ2017-13-00	Löffel – Verbindungsrahmen	1
21		Splint (R-Pin)	7
22	HZ2018-25	Löffel	1
23	GB/T5782-2000	Sechskantschraube (8.8)	6
24	HZ2018-26	Löffelseitenzähne	2
25	HZ2018-26	Löffelzähne	3
26	GB/T5782-2000	Sechskantschraube (8.8)	6
27	GB/T93-1987	Federring	12
28	GB/T41-2000	Sechskantmutter	12
29	HZ2017-08-00	Zylinder – Oberarm	1
30	HZ2017Z-01	Fußpedal	1
31	HZ2017-10-00	Bolzen	1
32	HZ2017-11-00	Bolzen	1
33	HZ2018-23	Lampe	3
34	HZ2017-12	Lampenhalterung	1
35	HZ2017-13-00	Rechte Abdeckung	1
36	HZ2017-14-00	Drehschaft	2
37	HZ2017Z-02-00	Baggerrahmen	1

<b>38</b>	HZ2017Z-03-00	Ventilschutz	1
<b>39</b>	HZ2017Z-04-00	Vorderer Schutzschild	1
<b>40</b>	HZ2017Z-05-00	Linker & rechter Fußhalter	2
<b>41</b>	HZ2017Z-06-00	Sitzstütze – Vorderer Dachrahmen	1
<b>42</b>	HZ2017Z-07-00	Wippachse	1
<b>43</b>	HZ2017Z-08	Motorkupplung	1
<b>44</b>	HZ2017Z-09-00	Motorsitz – Schweißteil	1
<b>45</b>	GB/T 301-1995	Axialkugellager	2
<b>46</b>	HZ2017-17	Ansaugölleitung	1
<b>47</b>	HZ2017-18	Batterie	1
<b>48</b>	HZ2017-19	Batterie – obere Platte	1
<b>49</b>	HZ2017-20	Sechskantschraube	2
<b>50</b>	HZ2017-21-00	Öltank	1
<b>51</b>	HZTY-067	Klemme	2
<b>52</b>	HZTY-066	Doppelpumpe	1
<b>53</b>	HZ2018-79	Verbindung – Zahnradpumpe	1
<b>54</b>	HZTY-055	Pumpenkupplung	1
<b>55</b>	HZTY-075	Pumpenhalter	1
<b>56</b>	GB/T5783-2000	Sechskantschraube	4
<b>57</b>	GB/T5783-2000	Sechskantschraube	4
<b>58</b>	HZTY-040	Anschlussabdeckung	1
<b>59</b>	HZ2017-22-00	Hintere Abdeckung	1
<b>60</b>	HZTY-056	Motorkupplung	1
<b>61</b>	HZTY-046	Motor – Abstandshülse	1
<b>62</b>	HZTY-84	Motor	1
<b>63</b>	HZ2017Z-11	Ventil	1
<b>64</b>	HZ2017-24	Batterie – Haltebremse	1
<b>65</b>	GB/T5783-2000	Sechskantschraube	1
<b>66</b>		Große Scheibe	1
<b>67</b>	HZ2018-81	Zahnrad	1
<b>68</b>	GB/T5782-2000	Sechskantschraube (8.8)	4
<b>69</b>	HZ2018-82	Vorderer Schutzschild	1
<b>70</b>	HZ2018-80	Drehmotor	1
<b>71</b>	HZ2017-25-00	Sitzrahmen	1
<b>72</b>	HZ2017-26	Befestigungsplatte	1
<b>73</b>	HZ2017-27	Antriebsachse komplett	1
<b>74</b>	HZ2018-57	Sitz	1
<b>75</b>	HZ2017-28	Sitz – Verbindungsplatte	1

<b>76</b>	GB/T75-2002	Scheibe	1
<b>77</b>	HZ2017-30	Linke Befestigungsplatte	1
<b>78</b>	HZ2017-31	Staubschutz	4
<b>79</b>	GB/T 91-2000	Splint	4
<b>80</b>	HZ2017-32	Schraube	16
<b>81</b>	GB/T 6181-1986	Kronenmutter	6
<b>82</b>	GB/T95-2002	Scheibe	6
<b>83</b>	HZ2017-33	Reifen	2
<b>84</b>	GB/G 297-94	Kegelrollenlager	4
<b>85</b>	HZ2017-34	Radflansch	2
<b>86</b>	JB/ZQ4786-2006	Wellendichtring	2
<b>87</b>	HZ2017-35-00	Achse	2
<b>88</b>	HZ2017Z-12-00	Hintere Stützbeine	2
<b>89</b>	GB/T5782-2000	Sechskantschraube (8.8)	12
<b>90</b>	HZ2018-47	Drehkranz	1
<b>91</b>	HZ2017-37-00	Bolzen	4
<b>92</b>	HZ2017-38-00	Riegel	2
<b>93</b>		Schubschild	1
<b>94</b>	GB/T 6179-1986	Kronensechskantmutter	1
<b>95</b>	GB/T 91-2000	Splint	1
<b>96</b>		Kühler	1
<b>97</b>	GB/T5782-2000	Dach – Schweißteil	1
<b>98</b>	GB/T5782-2000	Sechskantschraube	4
<b>99</b>	HZ2017Z-14	Gashebel – Einheit	1
<b>100</b>	500-10	Reifen	2
<b>101</b>	HZ2017Z-21	Motor	1
<b>102</b>	GB/T5782-2000	Sechskantschraube	4
<b>103</b>	HZ2017-49	Stoßdämpfer	4
<b>104</b>	HZ2017Z-20	Große Scheibe	4
<b>105</b>	HZ2017Z-20	Drehverbindung	1
<b>106</b>	HZ2017Z-18-00	Grundplatte	1
<b>107</b>	HZ2017Z-16-00	Zahnring-Abdeckung	1
<b>108</b>	HZ2017Z-22	Hintere Schutzplatte – Halterung	2
<b>109</b>	HZ2017Z-23	Hinterer Schutz	1



# VERIFICATION



No. 6C230420.HHHUD17

Test Report / Technical Construction File no. TCF-OY20230417-ND

Verification's  
Holder:Hebei Huizhong Hydraulic Technology Co., Ltd.  
Huangtui Yicun Village, Huanma dian Town, Ningjin County,  
Hebei Province, ChinaVerification  
ECM Mark:

Product:

Wheel excavator

Model(s):

BVR600K, BZR520K

Verification to:

Standard:

EN ISO 3744:2010, ISO 6395:2008

related to CE Directive(s):

2000/14/EC amended by 2005/88/EC (Noise)

**This document has been issued in accordance with the European Commission's note of 14 September 2022 ref. Ares (2022) 6342894 concerning voluntary certifications with non-notified procedure and for products intended for third countries outside the EU market.**

The manufacturer has voluntarily decided to submit its documents concerning the above-mentioned product for verification. Ente Certificazione Macchine confirms that the documentation made available and immediately returned to it, as containing sensitive data, meets the essential requirements of the above-mentioned directives. The verification activity carried out exclusively concerned the technical documentation and no verification was carried out on the product. This document cannot replace the EC Declaration of Conformity. The above conformity mark can be affixed to the technical documentation in accordance with the ECM regulation on its issue and use, published on the website [www.entecerma.it](http://www.entecerma.it)

**Issuance date: 20 April 2023****Expiry date: 19 April 2028**

For online check:

Approver  
Ente Certificazione Macchine  
Legal Representative  
Luca Bedonni



# CERTIFICATE



No. 6C230420.HHHUD16

Test Report / Technical Construction File no. TCF-OY20230417-MD

Certificate's  
Holder:Hebei Huizhong Hydraulic Technology Co., Ltd.  
Huangtui Yicun Village, Huanma dian Town, Ningjin County,  
Hebei Province, ChinaCertification  
ECM Mark

Product:

Wheel excavator

Model(s):

BVR600K, BZR520K

Verification to:

Standard:

EN ISO 12100:2010, EN 474-1:2022, EN 474-5:2022

related to CE Directive(s):  
2006/42/EC (Machinery)

**This document has been issued in accordance with the European Commission's note of 14 September 2022 ref. Ares (2022) 6342894 concerning voluntary certifications with a non-notified procedure.**

The manufacturer has voluntarily decided to submit its documents concerning the above-mentioned product for verification. Ente Certificazione Macchine confirms that the documentation made available and immediately returned to it, as containing sensitive data, meets the essential requirements of the above-mentioned directives. The verification activity carried out exclusively concerned the technical documentation and no verification was carried out on the product. This document cannot replace the EC Declaration of Conformity. The above conformity mark can be affixed to the technical documentation in accordance with the ECM regulation on its issue and use, published on the website [www.entecerma.it](http://www.entecerma.it)

Issuance date: 20 April 2023

Expiry date: 19 April 2028

For online check:

Approver  
Ente Certificazione Macchine  
Legal Representative  
Luca Bedonni



**河北惠众**  
hebeihuizhong

河北惠众液压技术有限公司

Hebei Huizhong Hydraulic Technology Co., Ltd.

地址：中国河北省邢台市宁晋县换马店镇黄进一村

ADD: Huangtui Yicun Village Huanmadian Town Ningjin County Xingtai City Hebei Province China

电话：0319-5817777 传真：0319-5817208 邮箱：hbhuizhong@hotmail.com

Tel: 0319-5817777 Fax: 0319-5817208 Email: hbhuizhong@hotmail.com

## Declaration

**HEBEI HUIZHONG HYDRAULIC TECHNOLOGY CO., LTD.**

**Huangtui Yicun Village, Huanma dian Town,  
Ningjin County, Xingtai City Hebei Province, China**

We declare that the following product:

**Wheel excavator**

**Models No: BVR600K**

Described above is in conformity with the following directive (s) :

**2006/42/EC (Machinery)**

**2014/30/EU (Electromagnetic Compatibility Directive)**

**2011/65/EU (ROHS)**

Relevant standard (s):

**EN ISO 12100:2010, EN 474-1:2022, EN 474-5:2022**

**EN 55012:2007+A1:2009, EN IEC 63000:2018**

The reference of the File identified with the No:

**TCF-OY20230417-MD**

And we are aware about the contents and information included in the ModCOM04.06 Regulation that is considered totally accepted.

Date of issue

2023.4.30

Stamp and Signature of authorized personnel



