



HZC POWER

BEDIENUNGSANLEITUNG

BZR360



Inhalt

Maschinenbeschreibung	4
Technische Spezifikationen	5
Sicherheitshinweise und Informationen	6
Lieferumfang	8
Montage	9
Hydrauliköl	15
Transport des Schreitbaggers	17
Bedienung	18
Schaltplan	22
Explosionszeichnung & Teileliste	23
Wartung des Schreitbaggers	27
Lagerung	29
Fehlerbehebung	30
Zertifikat	32

Einleitung

Herzlichen Glückwunsch zum Kauf Ihres neuen **Schreitbaggers BZR360** und vielen Dank, dass Sie sich für ein Produkt von HZC Power entschieden haben!

Sie haben ein hochwertiges und leistungsstarkes Produkt aus unserem breiten Sortiment an Maschinen und Zubehör der HZC Power GmbH erworben. Der Schreitbagger BZR360 zeichnet sich durch seine robuste Bauweise, Vielseitigkeit und Effizienz aus – der ideale Begleiter für anspruchsvolle Arbeiten in schwierigem Gelände.

Bitte lesen Sie die Bedienungsanleitung sorgfältig durch. Die korrekte Anwendung, regelmäßige Wartung und Pflege des Geräts gewährleisten, dass der Schreitbagger Ihnen über viele Jahre hinweg zuverlässig zur Seite steht.



Lesen Sie bitte das gesamte Benutzerhandbuch sorgfältig durch, bevor Sie das Gerät verwenden. Achten Sie besonders auf die Hinweise und Warnungen.

Umwelt

Recyceln Sie unerwünschte Materialien, anstatt sie als Abfall zu entsorgen. Sortieren Sie alle Teile wie Werkzeuge, Schläuche und Verpackungen und bringen Sie diese zu einem lokalen Recyclingzentrum. So stellen Sie sicher, dass sie umweltfreundlich und sicher entsorgt werden.

Maschinenbeschreibung

Der **Schreitbagger BZR360** von HZC Power ist ein vielseitiger und leistungsstarker 2-Rad-Minibagger, der speziell für Arbeiten in schwierigem Gelände und auf schwer zugänglichen Baustellen entwickelt wurde. Mit seinem kraftvollen **15-PS-Benzinmotor** und einer beeindruckenden **Grabtiefe von 2100 mm** ist der BZR360 die ideale Lösung für anspruchsvolle Grab- und Erdarbeiten. Dank des 360-Grad-Rotationsbereichs und der kompakten Bauweise bleibt der Schreitbagger flexibel und effizient in jedem Einsatzgebiet.

Verwendungszwecke:

- **Schwieriges Gelände:** Perfekt für Arbeiten auf matschigen, sumpfigen oder unebenen Flächen.
- **Graben von schmalen Gräben:** Ideal für präzise Grabungen, etwa für Kabelverlegung oder Entwässerungskanäle.
- **Abtragen von Grasnarben:** Effizient für Arbeiten in schwer zugänglichen Bereichen wie engen Baustellen oder bergigem Gelände.
- **Vielseitige Projekte:** Geeignet für Erdarbeiten in abgelegenen oder komplexen Umgebungen, in denen herkömmliche Maschinen an ihre Grenzen stoßen.

Hauptmerkmale:

- **Kraftvoller Benzinmotor:** Der zuverlässige 15-PS-Benzinmotor sorgt für ausreichend Grab- und Hubleistung, um jedes Projekt effizient zu bewältigen.
- **360-Grad-Rotationsbereich:** Der Sitz und Baggerarm können vollständig um 360° gedreht werden, was maximale Flexibilität beim Arbeiten bietet.
- **Kompakte Bauweise:** Mit Maßen von 2250 x 1000 x 860 mm passt der BZR360 auch auf kleine Baustellen und ermöglicht Arbeiten in engen Bereichen.
- **Hydraulisches System:** Eine leistungsstarke Zahnradpumpe liefert einen Hydraulikfluss von 30 Litern pro Minute bei einem Arbeitsdruck von 160 Bar.
- **Große Grabtiefe:** Mit einer Grabtiefe von 2100 mm, einer Überladehöhe von 2140 mm und einer Reichweite am Boden von 2670 mm ist der BZR360 besonders leistungsstark und vielseitig einsetzbar.
- **Robuste Bauweise:** Das Gewicht von 590 kg sorgt für Stabilität und Langlebigkeit, selbst unter anspruchsvollen Bedingungen.
- **Flexibler Anschluss von Zubehör:** Ein zusätzliches Steuergerät am Baggerarm ermöglicht die Nutzung von hydraulischen Anbaugeräten.

Technische Spezifikationen

Modell	BZR360
Motor	15 HP, Benzin
Benzintank-Kapazität	6,5 Liter
Elektrostarter	12 Volt
Öltank-Kapazität	19 Liter (HLP46)
Hydraulikpumpe	Zahnradpumpe
Arbeitsdruck	160 Bar
Maximaler Druck	210 Bar
Hydraulikfluss	30 Liter pro Minute
Grabtiefe	2100 mm
Überladehöhe	2140 mm
Reichweite am Boden	2670 mm
Löffel Ausbrechkraft	1300 kg
Reißkraft Stiel	600 kg
Maße (L x B x H)	2250 x 1000 x 860 mm
Produkt-/Versandgewicht	586 kg
Rotationsbereich	360 Grad
Lieferumfang	375 mm Baggerlöffel (BBS375)

Sicherheitshinweise und Informationen

Sicherheitsregeln prüfen

Bevor Sie den Schreitbagger in Betrieb nehmen, lesen Sie die „Sicherheitsregeln für den Betrieb“ sorgfältig durch. Die Nichtbeachtung dieser Regeln kann zu schweren Verletzungen des Bedieners oder Umstehender führen. Der Eigentümer der Maschine muss alle Bediener in die sichere Handhabung des Schreitbaggers einweisen. Informieren Sie sich vor dem Graben über die Lage von Versorgungsleitungen und rufen Sie gegebenenfalls den örtlichen One-Call-Service an.

Grabbetrieb aktivieren

Stellen Sie sicher, dass sich der Schreitbagger im Grabbetrieb befindet, bevor Sie mit den Arbeiten beginnen.

Belüftung sicherstellen

Betreiben Sie den Motor nur in gut belüfteten Bereichen. Kohlenmonoxid ist geruchlos und farblos – das Einatmen der Abgase kann zu Kohlenmonoxidvergiftungen führen. Lassen Sie die Maschine niemals unbeaufsichtigt mit laufendem Motor.

Betrieb unter Einfluss vermeiden

Bedienen Sie die Maschine nicht unter dem Einfluss von Alkohol, Drogen oder Medikamenten.

Sicherheitsausrüstung verwenden

Betreiben Sie den Schreitbagger stets mit installierter Sicherheitsausrüstung und korrekt eingestellten Bedienelementen.

Betriebsgeschwindigkeit beachten

Führen Sie alle Arbeiten mit der vom Hersteller empfohlenen Geschwindigkeit aus. Seien Sie stets bereit, den Motor sofort abzustellen und den Ausleger zu stoppen, falls ein Notfall eintritt.

Körperteile von beweglichen Teilen fernhalten

Halten Sie Hände, Füße und andere Körperteile von beweglichen Teilen fern.

Ausleger nicht übersteigen

Klettern Sie niemals über den Ausleger. Ein Abrutschen kann zu schweren Verletzungen führen.

Stabile Aufstellung gewährleisten

Stellen Sie sicher, dass Räder und Abstützungen festen Kontakt mit dem Boden haben.

Steuerhebel kennenlernen

Machen Sie sich mit den Steuerhebeln und deren Funktionen vertraut. Eine Beschreibung der Steuerhebel finden Sie auf der Ventil-Montageplatte. Üben Sie die Bedienung der Hebel vor Beginn der Arbeiten, um sicherer und effizienter arbeiten zu können.

Position des Löffels

Positionieren Sie den Löffel so, dass die Zähne senkrecht zum Boden stehen.

Ausleger absenken

Fahren Sie den Arm aus und senken Sie den Ausleger, bis Sie Widerstand spüren. Die Abstützungen dürfen dabei nicht den Bodenkontakt verlieren.

Erdaushub

Schwenken Sie den Arm oder den Löffel zum Graben. Falls sich die Abstützungen bewegen, heben Sie den Ausleger leicht an, um die Abstützungen in den Boden einzugraben und so Stabilität zu gewährleisten.

Aushubbewegung abschließen

Sobald der Löffel gefüllt ist, schließen Sie den Löffel vollständig. Heben und drehen Sie den Ausleger, um den Graben zu räumen.

Löffel entleeren

Entleeren Sie den Löffel und wiederholen Sie die Schritte 11-15 für jede weitere Grabbewegung.

Über den Graben bewegen vermeiden

Versuchen Sie nicht, den Schreitbagger über einen Graben zu manövrieren. Der Bagger könnte in den Graben stürzen und schwere Verletzungen verursachen. Bewegen Sie den Schreitbagger stattdessen rückwärts und weg vom Graben.

Tanken nach Abkühlung

Betanken Sie den Motor erst, nachdem er mehrere Minuten abgekühlt ist.

Lieferumfang

Ihr Schreitbagger BZR360 wird sorgfältig verpackt und in einem stabilen Holzverschlag geliefert, um einen sicheren Transport zu gewährleisten. **Folgende Komponenten sind im Lieferumfang enthalten:**

- **Schreitbagger BZR360** – vormontiert, Endmontage dauert ca. 4 Stunden
- **375-mm-Baggerlöffel (BBS375)** – ideal für präzise Grab- und Erdarbeiten
- **Hydrauliköl** – bereits enthalten (HLP46) zur Befüllung des Hydrauliksystems
- **Bedienungsanleitung** – wichtige Hinweise zur Montage, Bedienung und Wartung

Wichtige Hinweise zum Lieferumfang:

- Der Schnellwechsler für zusätzliche Baggeraufsätze ist nicht im Lieferumfang enthalten und muss separat erworben werden.
- Werkzeuge zur Endmontage sind erforderlich, werden jedoch nicht mitgeliefert.

Bitte prüfen Sie nach Erhalt die Vollständigkeit des Lieferumfangs und kontaktieren Sie bei fehlenden oder beschädigten Teilen unseren Kundenservice.

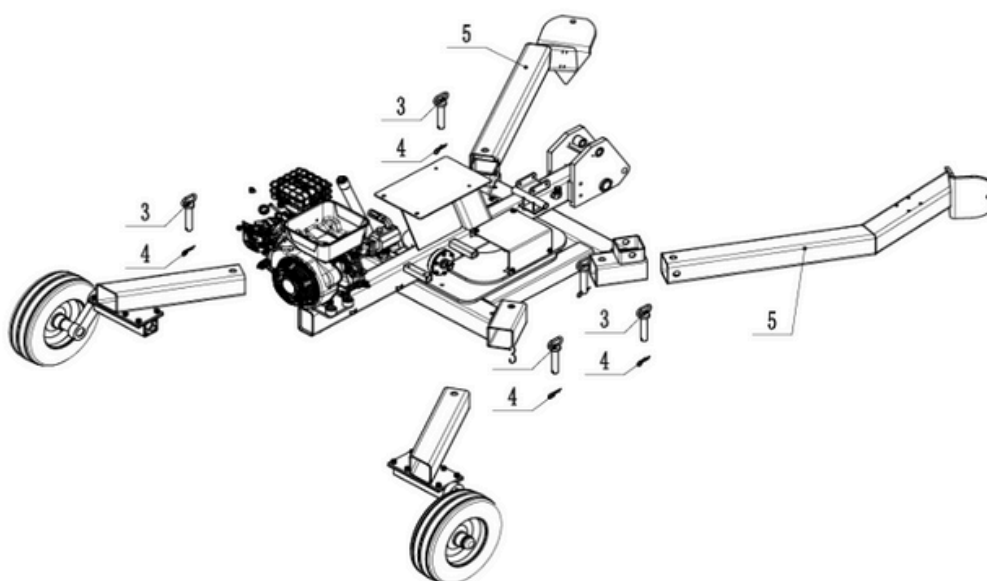
Auspacken

Überprüfen Sie den Inhalt der Verpackung sorgfältig.
Aufgrund des Gewichts des Schreitbaggers sind zwei Personen erforderlich, um den Schreitbagger sicher auszupacken.

Montage

Schritt 1: Montage der Radstützen

1. Schieben Sie die Radstütze in den Rahmen des Schreitbaggers. Setzen Sie den Sicherungsstift (#3) ein und sichern Sie diesen mit dem R-Splint (#4).
2. Schieben Sie die vorderen Stützbeine (#5) in den Rahmen des Schreitbaggers. Setzen Sie den Sicherungsstift (#3) ein und sichern Sie diesen mit dem R-Splint (#4).



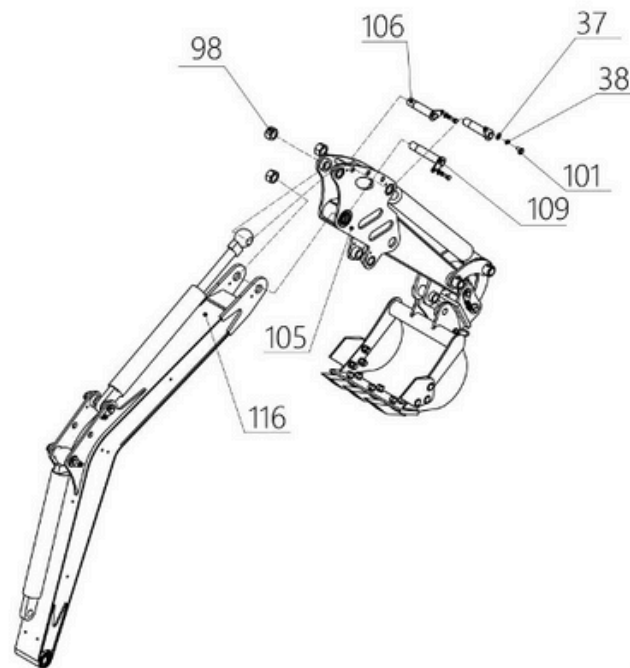
Schritt 2: Montage des Arms

1. Kurzen Arm mit langem Arm verbinden:

Verbinde die Kurzarm-Baugruppe mit der Langarm-Baugruppe, indem du den Achsbolzen (#109), die Unterlegscheibe Ø8 (#38) und die Flachunterlegscheibe Ø8 (#37) verwendest und das Ganze mit der Mutter M24 (#98) sicherst.

2. Hydraulikzylinder befestigen:

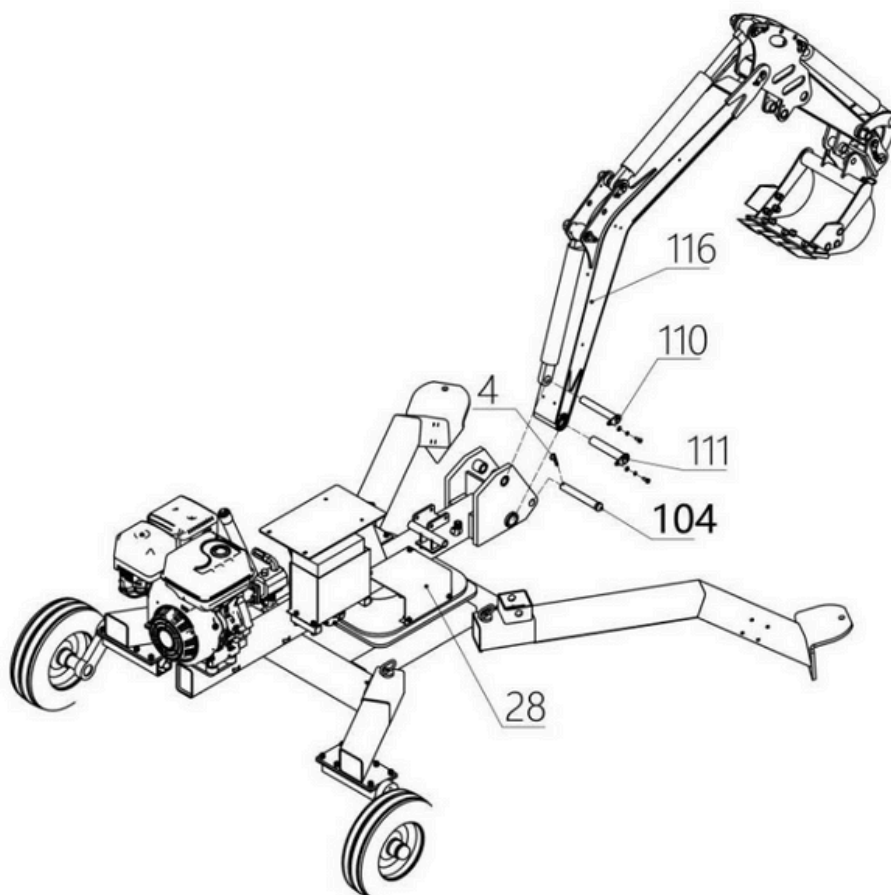
Verbinde den Zylinder am langen Ausleger mit dem kurzen Ausleger, indem du den kurzen Bolzen Ø25×81 (#106), die Flachunterlegscheibe Ø8 (#37) und die Unterlegscheibe Ø8 (#38) verwendest und mit der Mutter M24 (#98) fixierst.



3. Montieren Sie den Ausleger am Rahmen mit Bolzen (Nr. 111), Unterlegscheibe Ø 8 (Nr. 38) und flacher Unterlegscheibe Ø 8 (Nr. 37).

4. Hydraulikzylinder am Rahmen montieren:

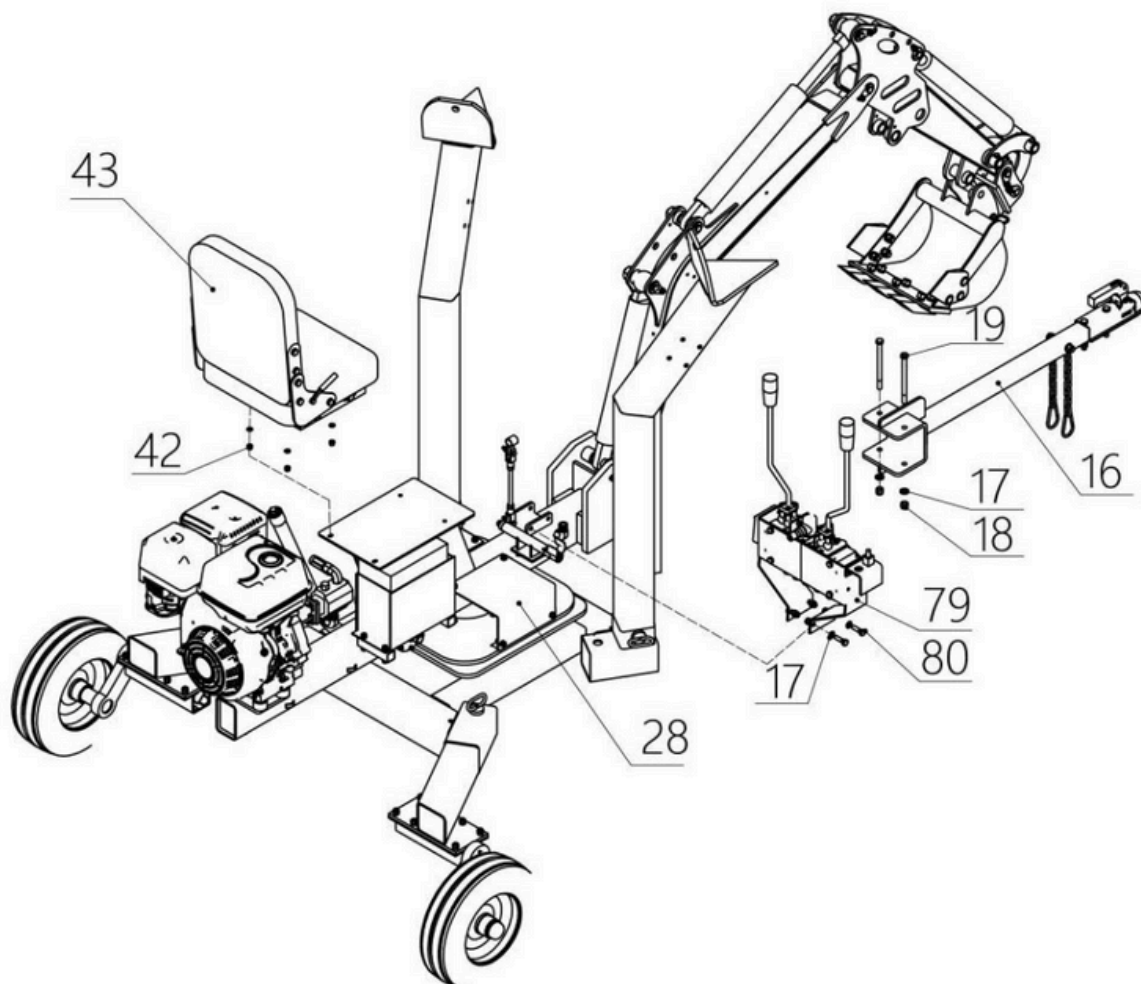
Montieren Sie den Hydraulikzylinder am Rahmen mit Bolzen (Nr. 110), Unterlegscheibe Ø 8 (Nr. 38) und flacher Unterlegscheibe Ø 8 (Nr. 37).



Schritt 3: Montage des Sitzes und des Steuerblocks

1. Sitz montieren:
2. Den Sitz (#43) mit der Schraube M8 × 25 (#42) auf der Sitzplatte befestigen.
3. Ventil-Montageplatte montieren:
4. Die Montageplatte des Steuerventils mit M10 × 35 (#80) Schrauben und Unterlegscheiben Ø10 am Rahmen befestigen.
5. Zugstange am Bagger befestigen:
6. Die Zugstange mit Sechskantschrauben M12 × 160 (#19),
7. Unterlegscheiben Ø12 (#17) und selbstsichernden Sechskantmuttern M12 (#18) befestigen.

Hinweis: Der Stift dient als Sicherungsstift. Entfernen Sie ihn vor der Nutzung der Maschine und setzen Sie ihn wieder ein, wenn Teile entfernt werden sollen.



Schritt 4: Anschließen der Hydraulikschläuche

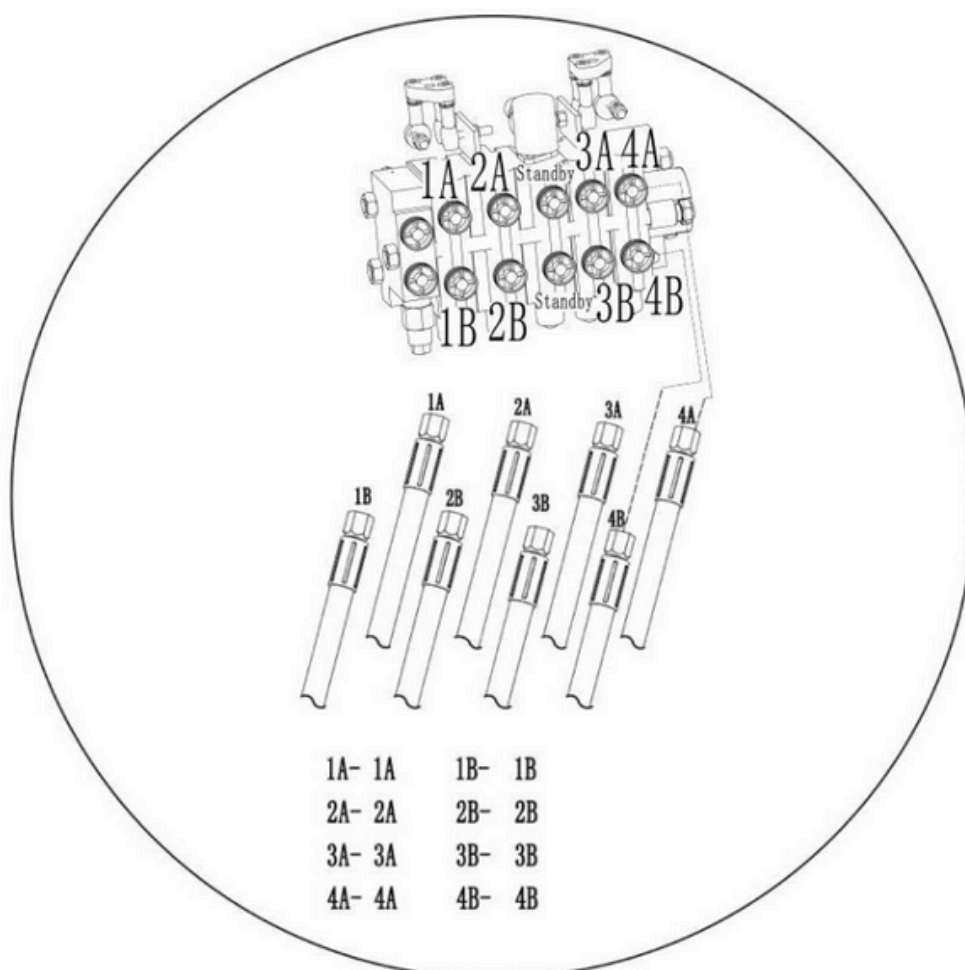
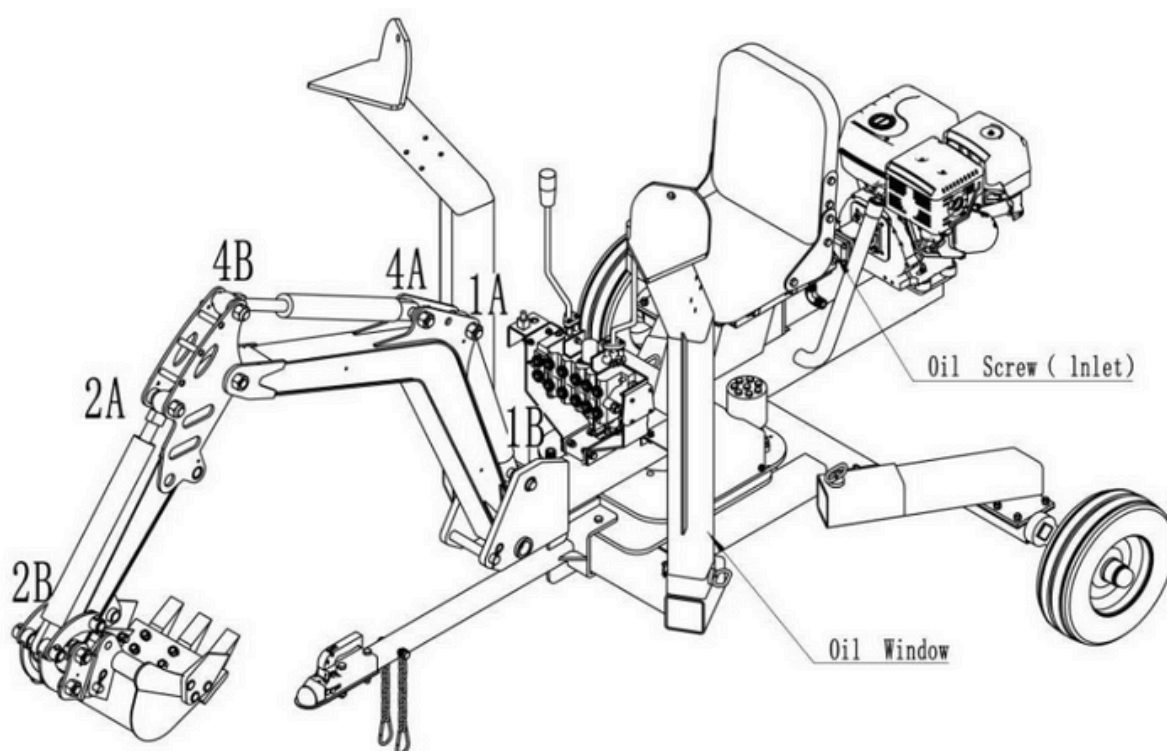
1. Befestigen Sie den Hydraulikschlauch 1A am Anschluss des Ventils 1A.
2. Befestigen Sie den Hydraulikschlauch 1B am Anschluss des Ventils 1B.
3. Montieren Sie die weiteren Hydraulikschläuche gemäß den oben genannten Anweisungen.

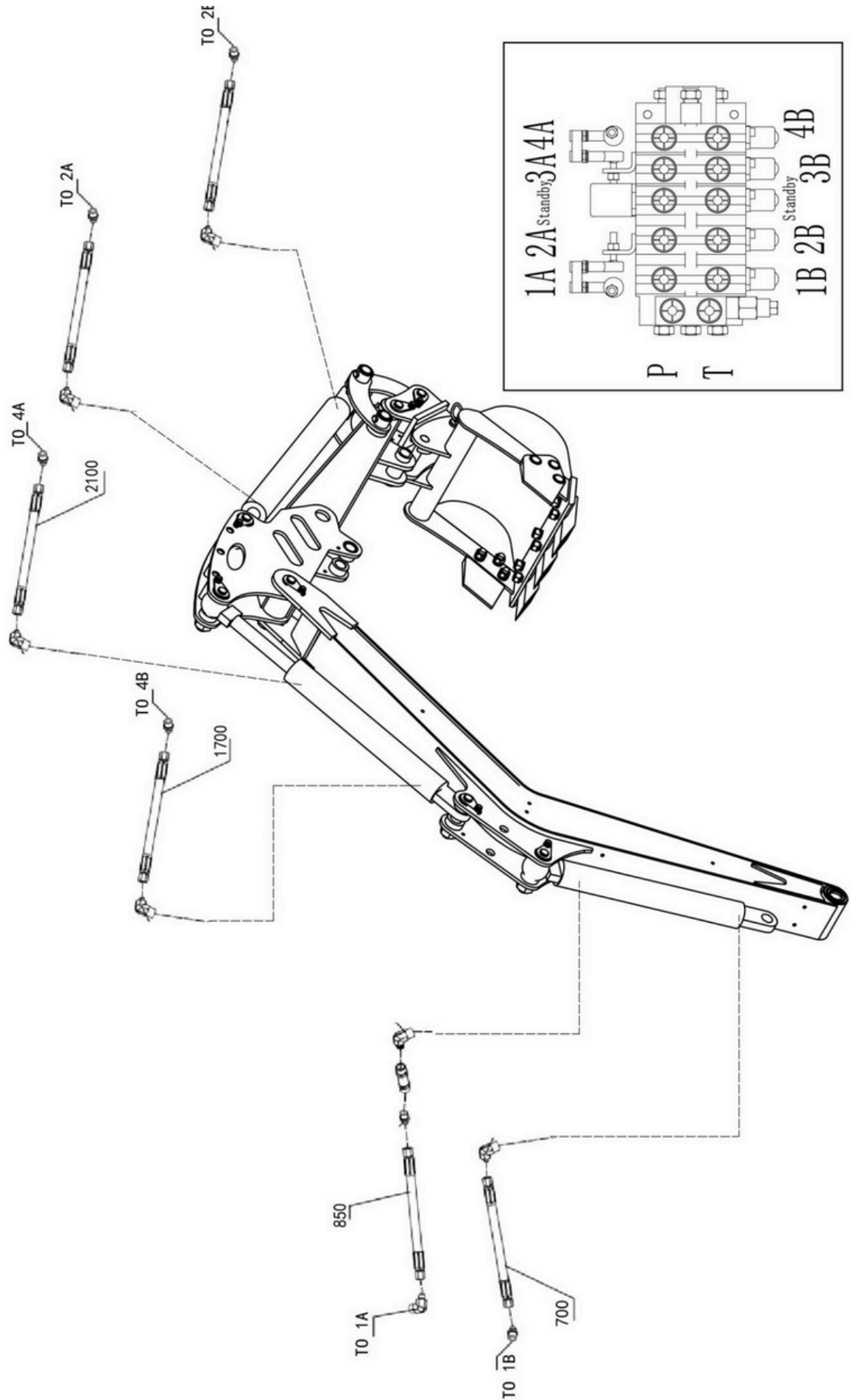
Hinweis:**1. Verlegung der Hydraulikschläuche:**

- Befestigen Sie die Hydraulikschläuche 1A und 2B an der rechten Seite des Arms und sichern Sie sie mit einer Schlauchschelle.
- Befestigen Sie die weiteren Hydraulikschläuche an der linken Seite des Arms und sichern Sie die Schläuche 2A und 2B ebenfalls mit einer Schlauchschelle.

2. Befüllung des Hydrauliköls:

- Füllen Sie das Hydrauliköl beim ersten Mal bis zwischen die roten und schwarzen Markierungen im Ölsichtfenster.
- Starten Sie den Motor und betätigen Sie die Steuerhebel, um die Hydraulikzylinder einmal vollständig aus- und einzufahren. Dadurch werden die Zylinder vollständig mit Öl gefüllt.
- Füllen Sie anschließend erneut Hydrauliköl nach, bis es wieder zwischen den roten und schwarzen Markierungen im Ölsichtfenster steht.





Hydrauliköl

Hydrauliköl einfüllen

Hinter dem Sitz befindet sich eine Ölschraube. Schrauben Sie diese heraus. Füllen Sie den Tank langsam mit 10 wt Hydrauliköl, während Sie die Ölstandsanzeige beobachten.

Sobald der Tank voll ist, stoppen Sie den Vorgang und drehen die Ölschraube wieder ein.

Erstes Befüllen mit Hydrauliköl:

- Der Ölstand muss zwischen der schwarzen und der roten Markierung des Sichtfensters liegen.
- Starten Sie dann den Motor.
- Betätigen Sie den Steuerhebel und fahren Sie jeden Zylinder einmal vollständig aus und wieder ein, sodass der Zylinder vollständig mit Öl gefüllt wird.
- Füllen Sie anschließend erneut Öl nach, bis der Stand wieder zwischen schwarzer und roter Markierung liegt.
 1. Starten Sie den Motor und lassen Sie ihn im langsamen Leerlauf laufen.
 2. Drücken und ziehen Sie den Hebel #4 (Zylindersteuerung) 6–8 Mal, um Luft aus den Hydraulikleitungen zu entfernen. Beobachten Sie dabei den transparenten Schlauch auf der rechten Seite unter den Steuerhebeln.

Hinweis:

Ein leichter Blasenstrom ist normal.

Wenn eine schaumige Flüssigkeit erscheint, befindet sich Luft im Öl.

→ Hebel weiter betätigen, bis ein klarer Ölstrom sichtbar ist.

Nachdem Hebel #4 entlüftet ist, wiederholen Sie den Vorgang mit Hebel #3, #2 und #1.

Wenn alle vier Hebel entlüftet sind, füllen Sie den Tank bis zur schwarzen Linie der Ölstandsanzeige.

Das gesamte Hydrauliksystem fasst ca. 3 Gallonen (≈ 11,4 Liter) Hydrauliköl.

3. Motor abstellen und die Ölschraube wieder einsetzen.

Hydrauliköl wechseln

1. Entfernen Sie den Einlassfilter an der Unterseite des Rahmens unter dem Motor.
2. Wenn das alte Hydrauliköl vollständig abgelassen ist:
3. → Filter wieder in den Tank einschrauben.
4. → Altöl gemäß Vorschriften entsorgen.
5. Die Ölschraube hinter dem Sitz herausdrehen.
6. Den Tank erneut mit 10 wt Hydrauliköl befüllen, dabei den Ölstand über das Sichtglas kontrollieren.
7. Ölschraube wieder eindrehen.
8. Den vertikalen und seitlichen Arretierstift der Fahrbewegung entfernen.
9. Motor starten und im langsamen Leerlauf laufen lassen.
10. Wiederholen Sie die Entlüftung wie beim Befüllen:
11. Hebel #4 6–8 Mal betätigen, dann #3, #2 und #1.
12. Beobachten Sie den transparenten Schlauch wie zuvor beschrieben.
13. Wenn alle Hebel entlüftet sind, Tank bis zur schwarzen Linie auffüllen.
14. Das Hydrauliksystem fasst nach einem Wechsel ca. 2½ Gallonen (≈ 9,5 Liter) Hydrauliköl.
15. Motor anschließend abstellen.
16. Die Arretierstifte für vertikale und seitliche Fahrbewegung wieder einsetzen.



Hinweis: Achten Sie darauf, alle Schrauben und Verbindungen fest anzuziehen und regelmäßig den Ölstand zu kontrollieren, um einen reibungslosen Betrieb des Hydrauliksystems sicherzustellen.

Transport des Schreitbaggers

Verkehrsvorschriften beachten:

Beachten Sie stets alle geltenden staatlichen und lokalen Vorschriften, wenn Sie den Schreitbagger auf öffentlichen Straßen oder Autobahnen transportieren.

Keine Personen befördern:

Lassen Sie niemals Personen auf dem Schreitbagger sitzen oder mitfahren. Es besteht die Gefahr, dass sie herunterfallen und sich verletzen.

Kein Transport von Ladung:

Der Schreitbagger ist kein Anhänger. Transportieren Sie keine Ladung darauf, da diese herabfallen und Sie sowie andere Verkehrsteilnehmer gefährden könnte.

Sichere Befestigung:

Stellen Sie sicher, dass der Schreitbagger fest am Zugfahrzeug befestigt ist, bevor Sie ihn ziehen. Hängen Sie die Sicherheitsketten am Zugfahrzeug ein und achten Sie auf ausreichenden Spielraum für Kurvenfahrten. Sichern Sie die Anhängerkupplung immer mit einem Sicherungsbolzen.

Schwenkarm sichern:

Sichern Sie den Schwenkarm durch die bereitgestellten Reisepins für die Auf- und Abbewegung sowie die Seitwärtsbewegung. Schalten Sie den Motor aus, senken Sie den Arm leicht ab, um ihn zu verriegeln, und verhindern Sie so ein Schwingen. Klappen Sie den Löffel und Arm ein, um eine kompakte Transportkonfiguration zu erreichen.

Stützbeine sichern:

Stellen Sie sicher, dass die Stützbeine in der vertikalen Position gesichert sind, bevor Sie den Schreitbagger ziehen. Transportieren Sie den Bagger niemals mit ausgefahrenen Stützbeinen.

Achten Sie auf die Länge:

Beachten Sie die zusätzliche Länge des Schreitbaggers beim Transport hinter einem Fahrzeug. Seien Sie vorsichtig, um ein Einfalten (Jackknifing) des Schreitbaggers beim Rückwärtsfahren zu vermeiden.

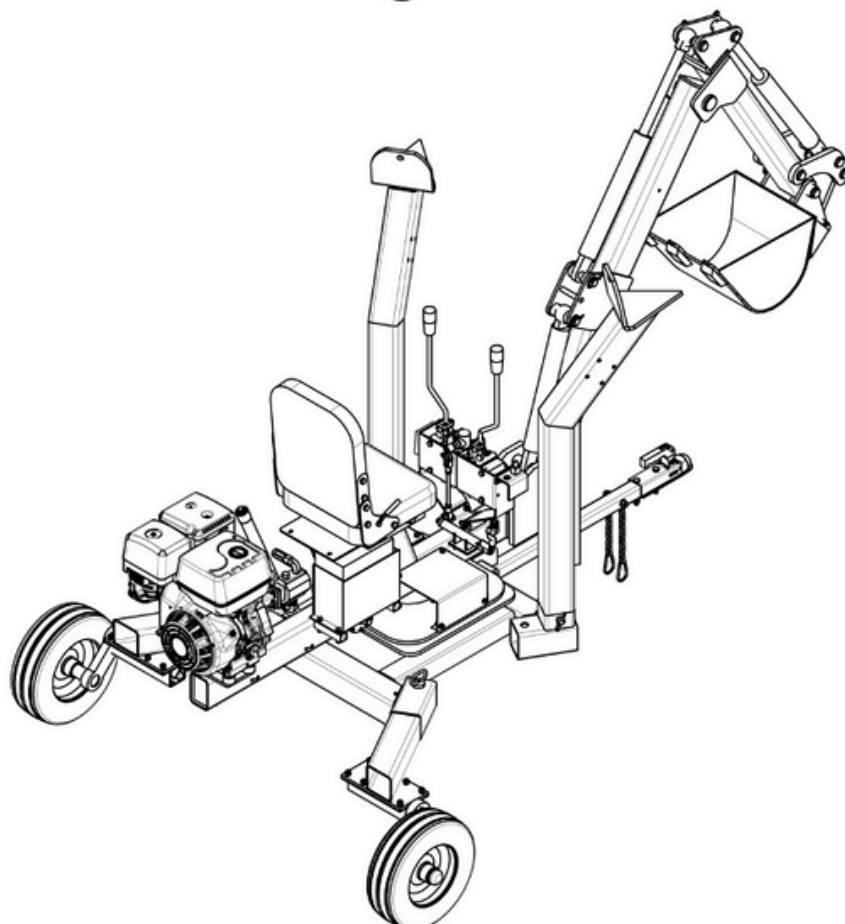
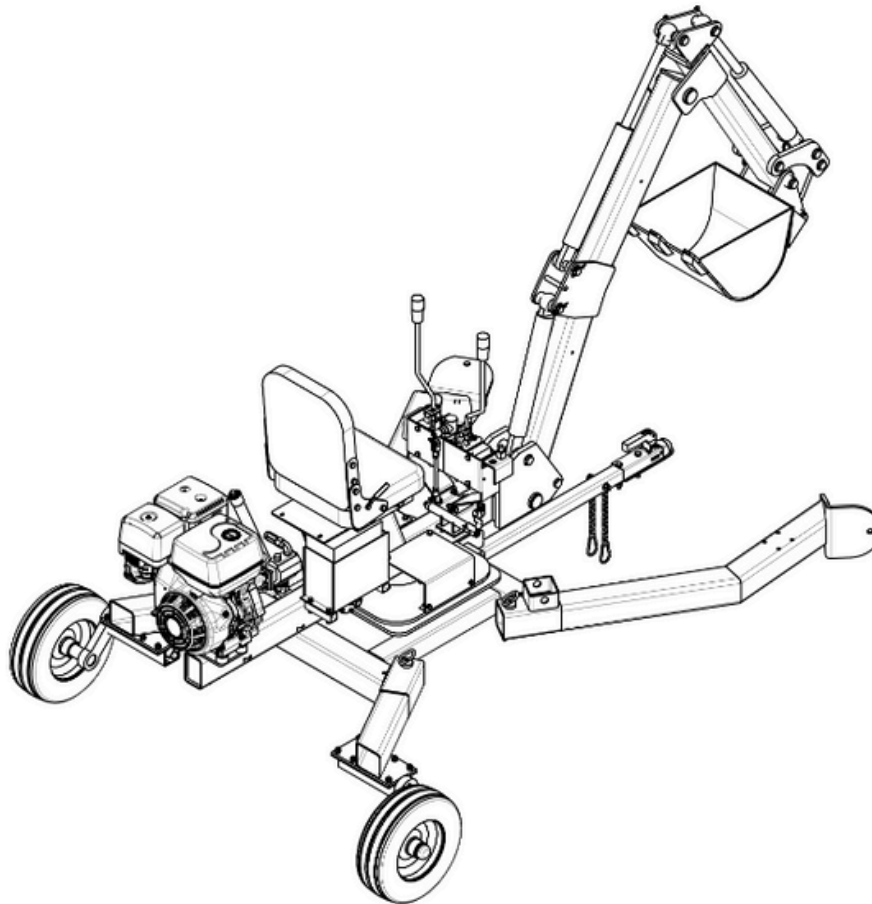
Geschwindigkeit anpassen:

Passen Sie die Geschwindigkeit den jeweiligen Fahrbedingungen an. Verwenden Sie ein "Langsam fahrendes Fahrzeug" Schild, wenn Sie auf Straßen unterwegs sind. Fahren Sie besonders vorsichtig auf unebenem Gelände.

Längere Fahrten:

Trennen Sie den Schreitbagger für längere Fahrten vom Zugfahrzeug, um die Lebensdauer der Lager zu verlängern.

Bedienung



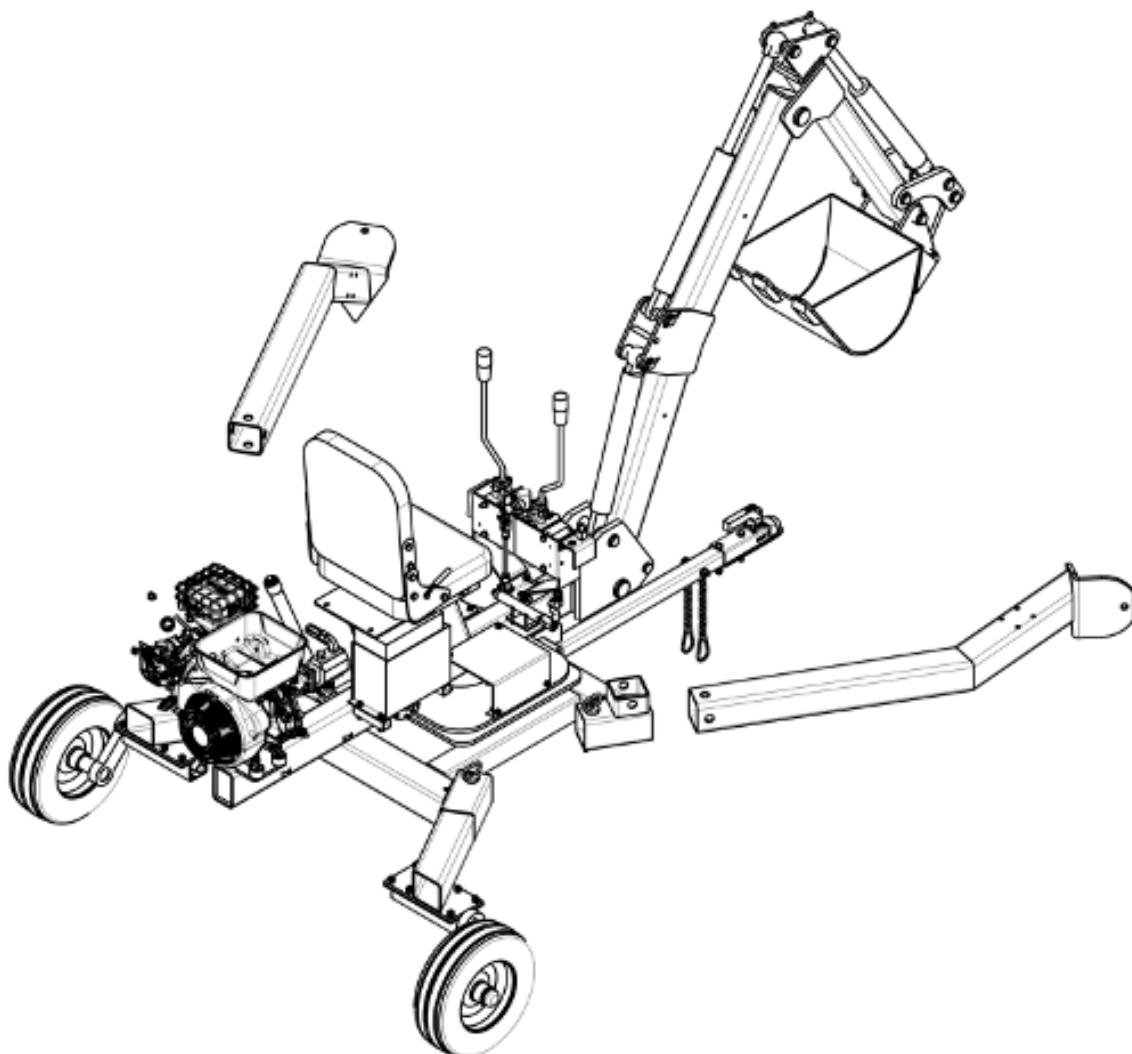
Nachdem der Schreitbagger zum gewünschten Standort transportiert wurde, befolgen Sie diese Anweisungen zum Aufstellen. **Setzen Sie sich nicht auf den Schreitbagger während des Aufstellens.**

1. Stützbeine entfernen:

Entfernen Sie die Stützbeine aus der vertikalen Position und legen Sie sie beiseite. Dies reduziert das Gewicht. Da die Stützbeine schwer sind, verwenden Sie einen Wagen zum Anheben.

2. Reisepins entfernen:

Entfernen Sie die Auf- und Abbewegungs-Pins sowie die Seitwärtsbewegungs-Pins. Bewahren Sie diese beiden Pins auf, um sie später für den Transport wieder einzusetzen.



Trennen Sie den Schreitbagger vom Zugfahrzeug:**3. Hebel (#2) betätigen:**

Ziehen Sie Hebel (#2) nach links, bis die Räder 4–5 Zoll (ca. 10–12 cm) vom Boden abheben.

4. Räder entfernen:

- Betrachten Sie die Einheit so, als würden Sie auf dem Bedienerstz sitzen.
- Setzen Sie die linke Stütze in den vorderen linken Steckplatz ein und sichern Sie sie mit einem Sicherungsstift. Legen Sie das linke Vorderrad in den hinteren rechten Steckplatz.
- Setzen Sie die rechte Stütze in den vorderen rechten Steckplatz ein und sichern Sie sie mit einem Sicherungsstift. Legen Sie das rechte Vorderrad in den hinteren linken Steckplatz.
- Senken Sie die Räder ab, indem Sie Hebel (#2) nach rechts drücken.

5. Rückrad montieren:

- Positionieren Sie den Baggerlöffel neben der rechten Stütze.
- Heben Sie die rechte Seite des Geräts an, indem Sie Hebel (#2) nach links ziehen, bis die rechte Seite stabil genug ist, um das hintere rechte Rad in den Steckplatz einzusetzen. Die rechte Stütze sollte etwa 60 cm über dem Boden sein.
- Setzen Sie das hintere rechte Rad in den Steckplatz ein und sichern Sie es mit einem Sicherungsstift.

Bewegung des Schreitbaggers



WARNUNG: Es ist möglich, den Schreitbagger im Grabbetrieb aus eigener Kraft zu bewegen. Diese Bewegung sollte mit äußerster Vorsicht durchgeführt werden. Versuchen Sie diese Manöver erst, wenn Sie vollständig mit den Steuerungen vertraut sind und sich der Schreitbagger in sicherer Entfernung zu Gefahrenbereichen befindet.

Bewegung des Schreitbaggers

1. Stellen Sie sicher, dass sich der Schreitbagger im Grabbetrieb befindet.
2. Ziehen Sie den Arm ein und senken Sie den Ausleger, sodass die Zähne des Löffels auf dem Boden ruhen. Der Löffel sollte sich mittig vor dem Schreitbaggerrahmen befinden, etwa 60 cm von der Vorderseite entfernt.
3. Heben Sie den Schreitbagger von den Abstützungen ab, indem Sie den Ausleger absenken.
4. Sobald die Abstützungen den Bodenkontakt verloren haben, schwenken Sie den Arm nach außen.
5. Dadurch bewegt sich der Schreitbagger vorwärts.
6. Heben Sie den Ausleger an, bis das Gewicht wieder auf den Abstützungen ruht.

Vorwärtsbewegung

1. Stellen Sie sicher, dass sich der Schreitbagger im Grabbetrieb befindet.
2. Schwenken Sie den Arm nach außen und senken Sie den Ausleger, sodass die Zähne des Löffels auf dem Boden ruhen. Der Löffel sollte mittig im Arbeitsbereich liegen.
3. Heben Sie den Schreitbagger von den Abstützungen ab, indem Sie den Ausleger absenken.
4. Sobald die Abstützungen den Bodenkontakt verloren haben, ziehen Sie den Arm ein. Dies bewegt den Schreitbagger vorwärts.
5. Heben Sie den Ausleger an, bis das Gewicht wieder auf den Abstützungen ruht.

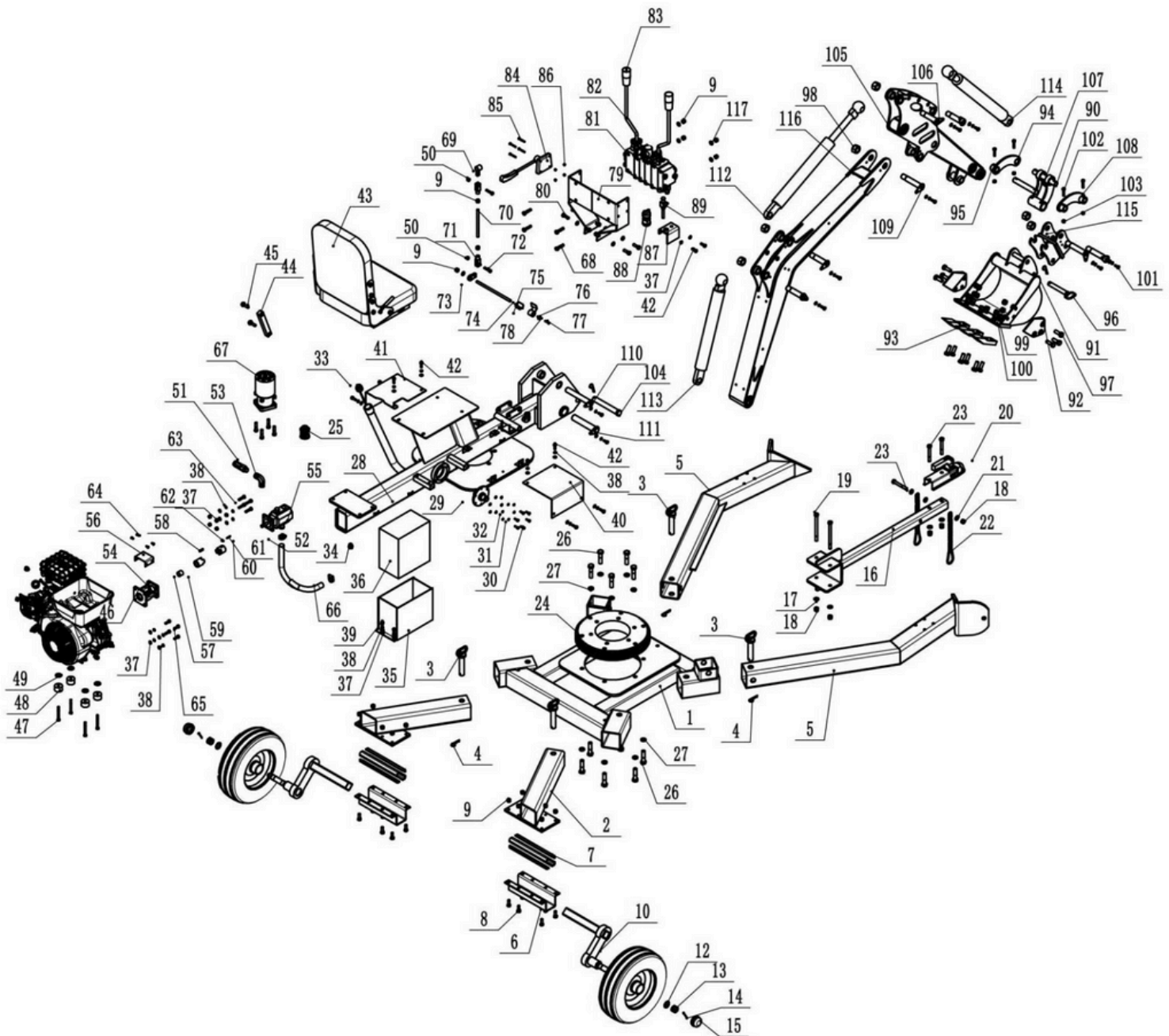
Seitliche Bewegung

1. Stellen Sie sicher, dass sich der Schreitbagger im Grabbetrieb befindet.
2. Heben Sie den Ausleger an und schwenken Sie ihn zur Seite in Richtung des neuen Arbeitsbereichs.
3. Senken Sie den Ausleger ab, sodass die Zähne des Löffels auf dem Boden ruhen, und heben Sie die Abstützungen an.
4. Schwenken Sie den Ausleger in die entgegengesetzte Richtung der gewünschten Maschinenbewegung.
5. Sobald der Schreitbagger den neuen Arbeitsbereich erreicht hat, heben Sie den Ausleger an, bis das Gewicht wieder auf den Abstützungen ruht.

Schaltplan des Schreitbaggers



Explosionszeichnung & Teileliste



Teileliste

Ref#	Zeichnungs-Nr.	Beschreibung	Menge
1	BZR360-001-000	Bodenhalterung	1
2	BZR360-002-000	Hinteres Fahrgestell	2
3	BZR360-003-000	Verbindungsbolzen	4
4	GB/T 91-2000	R-Splint $\Phi 3 \times 55$	17
5	BZR360-004-000	Vordere Stützen	2
6	BZR360-005-000	Achssitz	2
7	BZR360-006-000	Achshalterungsplatte	8
8	GB/T5783-2000	Sechskantbolzen M10x30	20
9	GB/T889.1-2000	Sechskant-Sicherungsmutter M10	43
10	BZR360-007-000	Achsen	2
11	HZTY-070	Reifen/Rad	2
12	GB/T95-2002	Unterlegscheibe $\Phi 20$	2
13	GB/T6181-1986	Schlitzmutter M20x1.5	2
14	GB/T91-2000	Splint d4x40	2
15	HZTY-070-002	Achskappe	2
16	BZR360-009-000	Zugstange	1
17	GB/T95-2002	Unterlegscheibe $\Phi 10$	2
18	GB/T889.1-2000	Sicherungsmutter M12	5
19	GB/T5783-2000	Sechskantschraube M12x160	2
20	HZTY-065	Zugkopf-Baugruppe	1
21	GB/T95-2002	Unterlegscheibe $\Phi 12$	6
22	HZTY-053	Sicherheitskette mit Haken	2
23	GB/T5783-2000	Sechskantschraube M12x90	3
24	BZR360-010-000	Zahnkranz	1
25	BZR360-011-000	Ritzelring	1
26	GB/T5780-M16.0x65.0	Sechskantschraube M16x65	11
27	GB/T93-1987	Federring $\Phi 16$	11
28	BZR360-012-000	Befestigungsplatte (Rackmount)	1
29	HZTY-004-000	Filter-Montageplatte	1
30	GB/T5783-2000	Sechskantschraube M6x20	6
31	GB/T93-1987	Federring $\Phi 6$	6
32	GB/T95-2002	Unterlegscheibe $\Phi 6$	6
33	HZTY-002-000	Ölstopfen	1
34	HZTY-003	Ablassschraube	1
35	BZR360-013-000	Batteriegehäuse	1
36	BZR360-014-000	Batterie	1
37	GB/T95-2002	Unterlegscheibe $\Phi 8$	33
38	GB/T93-1987	Federring $\Phi 8$	27
39	GB/T93-1987	Sechskantschraube M8x20	2
40	BZR360-015-000	Pedal	1

Ref#	Zeichnungs-Nr.	Beschreibung	Menge
41	BZR360-016-000	Pedal	1
42	GB/T5783-2000	Sechskantschraube M8×25	10
43	BZR360-017-000	Sitz	1
44	BZR360-018-000	Kraftstoffanzeige	1
45	GB/T5789-1986	Flansch-Sechskantschraube M10×35	2
46	420CC/15HP/11KW	Motor	1
47	GB/T5783-2000	Sechskantschraube M8×80	4
48	HZTY-051	Stoßdämpfer-Pad Ø40×25	4
49	GB/T5287-1985	Große Unterlegscheibe Ø8	4
50	GB/T889.1-2000	Sicherungsmutter M8	12
51	HZTY-059	Öleinlassrohr	1
52	HZTY-067	Klemme	2
53	1CN9-22-08	Zahnradpumpen-Winkelanschluss	1
54	HZTY-075	Zahnradpumpen-Ständer	1
55	HZTY-066	Zahnradpumpen-Verbinder	1
56	HZTY-040	Anschlussabdeckung	1
57	HZTY-046	Motorbuchse	1
58	GB/T1096-2003	Passfeder 5×5×25	1
59	HZTY-056	Motorverbinder	1
60	HZTY-055	Zahnradpumpen-Kuppler	1
61	GB/T1096-2003	Innensechskantschraube M6×10	1
62	GB/T5787-2000	Innensechskantschraube M6×10	1
63	GB/T5783-2000	Sechskantschraube M8×30	4
64	GB/T5783-2000	Sechskantschraube M5×10	4
65	5/16-24	Pumpenrahmen-Schrauben	4
66	HZTY-052	Unterer Hydraulikschlauch	1
67	BZR360-019-000	Motor	1
68	GB/T5783-2000	Sechskantschraube M10×45	8
69	BZR360-020-000	Montageplatte 1	1
70	BZR360-021-000	Schraube 1	1
71	BZR360-022-000	Y-Verbinder	2
72	GB/T5782-2000	Sechskantschraube M8×40	2
73	BZR360-023-000	Montageplatte 2	1
74	BZR360-024-000	Schraube 2	1
75	BZR360-025-000	Schraubenschlüssel	1
76	BZR360-026-000	Schraubenschlüssel 2	1
77	GB/T5783-2000	Sechskantschraube M5×25	1
78	GB/T95-2002	Unterlegscheibe Ø5	1
79	BZR360-027-000	Ventil-Montageplatte	1
80	GB/T5783-2000	Sechskantschraube M10×35	4
81	BZR360-028-000	Fünf-Wege-Ventil	1
82	BZR360-029-000	Griff	2
83	BZR360-030-000	Griffhülse	2
84	BZR360-031-000	Handkurbel	1
85	GB/T5783-2000	Sechskantschraube M5×40	4

Ref#	Zeichnungs-Nr.	Beschreibung	Menge
86	GB/T41-2016	Sechskantmutter M5	4
87	BZR360-032-000	Montageplatte	1
88	BZR360-033-000	Zündschalter	1
89	BZR360-034-000	Luftleitklappe	1
90	BZR360-035	Bagger-Bolzenwelle 2	2
91	BZR360-036-000	Baggerlöffel	1
92	BZR360-037	Seitenlöffelzähne	2
93	BZR360-038	Zähne	3
94	DBK991-14-01	Gebogener Löffelarm	1
95	DBK991-14-02	Geschweißte Buchse, gebogener Arm	2
96	BZR360-039	Schweißbolzen unter dem Löffel	1
97	GB/T5782-2000	Sechskantschraube M14×40	12
98	GB/T889.1-2000	Sicherungsmutter M24	7
99	GB/T889.1-2000	Sicherungsmutter M14	12
100	GB/T93-1987	Federring Ø14	12
101	GB/T5783-2000	Sechskantschraube M8×20	9
102	GB/T5783-2000	Sechskantschraube M8×40	4
103	GB/T889.1-2000	Sicherungsmutter M8	4
104	BZR360-040	Sicherungsbolzen Hauptarm	1
105	BZR360-041-000	Vorderarm	1
106	DBK991-08	Zylinder-Schweißbolzen	4
107	DBK991-13	Gebogener Arm	1
108	DBK991-14	Kurbelarm	1
109	DBK991-12	Bagger-Bolzenwelle	3
110	BZR360-042-000	Neue Schweißung – Ausleger-Schwenkachse	1
111	BZR360-043-000	Verbindungsbolzen Hauptarmzylinder	1
112	BZR360-044	Zylinder	1
113	BZR360-045	Zylinder	1
114	BZR360-046	Zylinder	1
115	DBK991-12	Schnellwechsel-Tragrahmen	1
116	BZR360-047-000	Alter Kriecharm	1

Wartung des Schreitbaggers

Bevor jegliche Wartungsarbeiten am Schreitbagger durchgeführt werden, muss er in den Wartungsmodus gebracht werden:

1. Vorbereitung:

- a) Schalten Sie den Motor aus.
- b) Bewegen Sie die Steuerhebel bei ausgeschaltetem Motor mehrmals vor und zurück, um den Hydraulikdruck abzulassen.
- c) Senken Sie den Baggerarm auf den Boden ab.
- d) Ziehen Sie den Zündkerzenstecker von der Zündkerze ab.

2. Wartungsschritte:

- **Motor reinigen:** Entfernen Sie Schmutz und Ablagerungen vom Zylinder, den Kühlrippen des Zylinderkopfes, dem Gebläsegehäuse, dem rotierenden Lüftungsgitter und den Bereichen des Auspuffs. Bei einem Funkenfänger-Auspuff prüfen und reinigen Sie diesen regelmäßig. Ersetzen Sie ihn bei Beschädigungen.
- **Verschleißteile prüfen:** Reinigen Sie alle beweglichen Teile von Ablagerungen, jedoch nur nach dem Abschalten der Stromquelle.
- **Befestigungen prüfen:** Kontrollieren Sie alle Muttern und Schrauben auf festen Sitz, um sicherzustellen, dass das Gerät in einem sicheren Betriebszustand ist.
- **Schläuche und Anschlüsse kontrollieren:** Prüfen Sie Schläuche und Anschlüsse auf Abnutzung und Lecks. Ersetzen Sie alle beschädigten Teile vor dem Starten des Motors.
- **Sicherheitsausrüstung prüfen:** Stellen Sie sicher, dass alle Schutzvorrichtungen und Sicherheitsfunktionen montiert und funktionsfähig sind.
- **Saugfilter inspizieren:** Überprüfen Sie den Filter regelmäßig.

Prüfpunkt	Intervall	Maßnahme
Reifen	Vor jeder Fahrt	Reifendruck prüfen. Der Druckwert ist auf dem Reifen angegeben.
Schläuche	Vor jeder Nutzung	Auf Abnutzung und Lecks prüfen. Beschädigte Schläuche ersetzen.
Hydraulikanschlüsse	Vor jeder Nutzung	Auf Abnutzung und Lecks prüfen. Defekte Anschlüsse ersetzen.
Muttern und Schrauben	Vor jeder Nutzung	Auf festen Sitz prüfen und ggf. nachziehen.
Hydrauliköl	Vor jeder Nutzung	Ölstand prüfen und bei Bedarf nachfüllen. Jährlich oder bei Verfärbung wechseln.
Baggerarm-Pins	Vor jeder Nutzung	Mit Fett schmieren.
Saugfilter	Jährlich	Filter ersetzen.
Radlager	Jährlich	Radlager mit Fett neu befüllen.

Lagerung

Bevor Sie den Schreitbagger einlagern, führen Sie die folgenden Schritte durch:

Benzin entfernen:

Entleeren Sie den Benzintank oder fügen Sie dem Benzin einen Kraftstoffstabilisator hinzu, um Ablagerungen zu verhindern.

Motor laufen lassen:

Falls ein Stabilisator hinzugefügt wurde, lassen Sie den Motor fünf Minuten lang laufen.

Motor ausschalten:

Schalten Sie den Motor aus.

Hydraulikdruck abbauen:

Bewegen Sie die Steuerhebel bei ausgeschaltetem Motor mehrmals vor und zurück, um den Hydraulikdruck abzulassen.

Zündkerze entfernen:

Entfernen Sie die Zündkerze aus dem Motor.

Zylinder schmieren:

Gießen Sie einen Teelöffel Motoröl in das Zündkerzenloch. Decken Sie das Loch mit einem Lappen ab und drehen Sie den Motor mehrmals, um den Zylinder zu schmieren.

Zündkerze einsetzen:

Setzen Sie die Zündkerze wieder ein.

Lagerung beachten:

Lagern Sie den Schreitbagger niemals an Orten, an denen Dämpfe auf offene Flammen oder Funken treffen könnten. Lassen Sie den Motor vollständig abkühlen, bevor Sie das Gerät in einem geschlossenen Raum abstellen.

Fehlerbehebung

Problem	Lösung
Der Zylinderstab bewegt sich nicht	A, C, E, O, Q, R, U, V
Langsame Zylinderbewegung beim Ein- oder Ausfahren	E, J, L, O, R, S, T, W
Der Schreitbagger gräbt nicht oder nur extrem langsam	D, H, J, M, R, S, T, W
Motor bleibt während des Grabens stehen	K, N, P
Motor startet nicht oder geht unter geringer Last aus	B, F, K, Q, V
Pumpenwellen-Dichtung undicht	A, B, E, G, I

Ursache	Lösung
A – Gebrochene Antriebswelle der Pumpe	Pumpe zur autorisierten Reparatur einsenden
B – Fehlende Ausrichtung der Pumpenwelle	Die Ausrichtung der Pumpenwelle korrigieren
C – Lose Wellenkupplung	Die Ausrichtung der Pumpenwelle korrigieren
D – Kleiner Zahnradbereich beschädigt	Reparatur der Pumpe durch ein autorisiertes Servicezentrum erforderlich
E – Zahnradbereiche beschädigt	Reparatur der Pumpe durch ein autorisiertes Servicezentrum erforderlich
F – Eingefrorene oder festgefressene Pumpe	Reparatur der Pumpe durch ein autorisiertes Servicezentrum erforderlich
G – Falsch positionierte Wellendichtung	Reparatur der Pumpe durch ein autorisiertes Servicezentrum erforderlich
H – Verstopfter Ölentlüfter	Sicherstellen, dass der Tank richtig belüftet ist
I – Verstopfter Ölentlüfter	Sicherstellen, dass der Tank richtig belüftet ist
J – Übermäßiges Vakuum an der Pumpenzuführung	Einlassschläuche reinigen und sicherstellen, dass keine Lecks vorhanden sind
K – Niedrige Leistung / Schwacher Motor	Motor in einem autorisierten Servicezentrum warten lassen
L – Langsame Motordrehzahl	Motor in einem autorisierten Servicezentrum warten lassen
M – Niedrige Druckeinstellung des Entlastungsventils	Mit einem Manometer einstellen, professionelle Hilfe erforderlich

N – Hohe Druckeinstellung des Entlastungsventils	Mit einem Manometer einstellen, professionelle Hilfe erforderlich
O – Beschädigtes Entlastungsventil	Richtungsventil zur autorisierten Reparatur einsenden
P – Hohe Druckeinstellung des Entlastungsventils	Mit einem Manometer einstellen, professionelle Hilfe erforderlich
Q – Verstopfte Hydraulikleitungen	Hydrauliksystem spülen und reinigen
R – Zu wenig Öl in der Pumpe	Öl in den Tank nachfüllen
S – Luft im Hydrauliköl	Tank reinigen und Öl nachfüllen
T – Intern undichtes Steuergerät	Richtungsventil zur autorisierten Reparatur einsenden
U – Beschädigtes Steuergerät	Richtungsventil zur autorisierten Reparatur einsenden
V – Verstopftes Steuergerät	Hydrauliksystem spülen und reinigen
W – Zylinder intern beschädigt	Zylinder zur autorisierten Reparatur einsenden

Form QAT_10-M05, version 02, effective since September 5th, 2022

Certificate



No. OP240131.HHH0W73

Test Report / Technical Construction File no. TCF-HZ24012707ND

Certificate's
Holder:Hebei Huizhong Hydraulic Technology
Co., Ltd.Huangtui Yicun Village, Huanma dian Town, Ningjin County,
Hebei Province, ChinaCertification
ECM Mark:Product:
Model(s):Excavator
BZR360

Verification to:

Standard:
EN ISO 3744:2010, ISO 6395:2008**Remark:**

The manufacturer has voluntarily decided to submit its documents concerning the above-mentioned product for verification. Ente Certificazione Macchine confirms that the documentation made available and immediately returned to it, as containing sensitive data, meets the essential requirements of the above-mentioned directives. The verification activity carried out exclusively concerned the technical documentation and no verification was carried out on the product. This document cannot replace the EC Declaration of Conformity. The above conformity mark can be affixed to the technical documentation in accordance with the ECM regulation on its issue and use, published on the website www.entecerma.it

Date of issue 31 January 2024

For online check:



Expiry date 30 January 2029

Approver
Ente Certificazione Macchine
Legal Representative
Luca Bedonni

Ente Certificazione Macchine Srl

Via Ca' Bella, 243 – Loc. Castello di Serravalle – 40053 Valsamoggia (BO) - ITALY
☎ +39 051 6705141 📠 +39 051 6705156 ✉ info@entecerma.it 🌐 www.entecerma.it

CERTIFICATE



No. 0P240131.HHH0W69

Test Report / Technical Construction File no. TCF-HZ24012703MD

Certificate's
Holder:Hebei Huizhong Hydraulic Technology Co., Ltd.
Huangtui Yicun Village, Huanma dian Town, Ningjin County,
Hebei Province, ChinaCertification
ECM Mark

Product:

Excavator

Model(s):

BZR360

Verification to:

Standard:

EN ISO 12100:2010, EN 474-1:2022, EN 474-5:2022

related to CE Directive(s):
2006/42/EC (Machinery)**Remark:**

The manufacturer has voluntarily decided to submit its documents concerning the above-mentioned product for verification. Ente Certificazione Macchine confirms that the documentation made available and immediately returned to it, as containing sensitive data, meets the essential requirements of the above-mentioned directive/standard. The verification activity carried out exclusively concerned the technical documentation and no verification was carried out on the product. This document cannot replace the EC Declaration of Conformity. This document was issued in accordance with regulation RGVOL01 published on the website of www.entecerma.it and concerning voluntary certifications with a non-notified procedure.

Issuance date: 31 January 2024**Expiry date: 30 January 2029**

For online check:

Approver
Ente Certificazione Macchine
Legal Representative
Luca Bedonni



河北惠众液压技术有限公司

Hebei Huizhong Hydraulic Technology Co., Ltd.

地址：中国河北省邢台市宁晋县换马店镇黄堤一村

ADD: Huangtui Yicun Village Huanmadian Town Ningjin County Xingtai City Hebei Province China

电话：0319-5817777 传真：0319-5817208 邮箱：hbhuizhong@hotmail.com

Tel: 0319-5817777 Fax: 0319-5817208 Email: hbhuizhong@hotmail.com

Declaration

HEBEI HUIZHONG HYDRAULIC TECHNOLOGY CO., LTD.**Huangtui Yicun Village, Huanma dian Town,****Ningjin County, Xingtai City Hebei Province, China**

We declare that the following product:

Excavator**Models No: BZR360**

Described above is in conformity with the following directive (s) :

2006/42/EC (Machinery)**2014/30/EU (Electromagnetic Compatibility Directive)****2011/65/EU (ROHS)**

Relevant standard (s):

EN ISO 12100:2010, EN 474-1:2022, EN 474-5:2022**EN 55012:2007+A1:2009, EN IEC 63000:2018**

The reference of the File identified with the No:

TCF-HZ24012703MDAnd we are aware about the contents and information included in the ModCOM04.06
Regulation that is considered totally accepted.

Date of issue

2024.2.10

Stamp and Signature of authorized personnel



